

Silmalālas Dzīve

SILMALAS PAGASTA INFORMATĪVAIS IZDEVUMS, BEZMAKSAS

2013. GADA DECEMBRIS

NR. 11 (147)



PAR MĀJU UZTURĒŠANU

Silmalālas pagasta pārvalde apsaimnieko četras daudzdzīvokļu mājas Vecružinas ciemā un vienu Kruķu ciemā. Māju uzturēšana tiek veikta no apsaimniekošanas maksas līdzekļiem, ko maksā dzīvokļu īrnieki un īpašnieki.

Visvairāk darbu 2013. gadā tika paveikts Vecružinas ciema Parka ielas 3. mājai. Mājai tika ierīkota jauna apkures sistēma, uzstādīti divi apkures katli, kuri strādā uz koksnes granulām, uzstādīts siltuma skaitītājs, kurš veic mājas apkurei izmantotā siltuma uzskaiti. Norēķinus par izmantoto siltumenerģiju 2013/2014. apkures sezonā iedzīvotāji veic saskaņā ar siltumenerģijas patēriņu, par vienu megavatstundu siltumenerģijas Ls 43,36 bez PVN nodokļa (12%).

Rudenī tika veikta bēniņu siltināšana. Šiem darbiem tika izmantots materiāls ISOVER KT-40, kura biezums ir 10 cm, izmantotais materiāla daudzums - 512 m². Siltināšanas materiāls tika

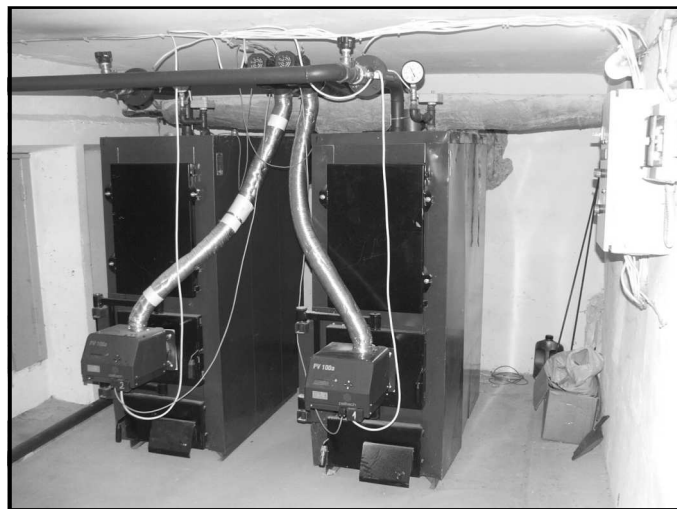


pārsegts ar pretvēja plēvi DALTEX. Visu siltināšanas materiālu vērtība sastāda Ls 1246.70.

Bez tam tika veikta mājas metālisko lietu ūdens tekņu attīrīšana no lapām un sūnām, izmantojot grozu pacelāju par Ls 68.37. Ceram, ka šīs mājas iedzīvotāji sagaidīs ziemu siltumā un ar labu garastāvokli.

Visi izdevumi, kuri saistīti ar pagasta māju uzturēšanu un remontu, elektroenerģijas apmaksu mājas sekciju apgaismošanai tiek segti no līdzekļiem, ko maksā iedzīvotāji par mājas apsaimniekošanu. Lūdzam savlaicīgi veikt maksājumus.

Silmalālas pagasta pārvaldes administrācija



DOKTORĀTĀ PABEIGTI BŪVDARBI

No 2011. gada 1. decembra līdz 2014. gada 31. janvārim SIA „Ružinas doktorāts” īsteno ERAF projektu „Primārās veselības aprūpes infrastruktūras uzlabošana SIA „Ružinas doktorāts””, līguma Nr. 3DP/3.1.5.1.1/10/APIA/VEC/221

SIA „Ružinas doktorāts” kopš 2011. gada 1. decembra īsteno ERAF projektu „Primārās veselības aprūpes infrastruktūras uzlabošana SIA „Ružinas doktorāts””. Projekta ietvaros tika noslēgti līgumi par būvdarbu un būvuzraudzības veikšanu. Aprīlī SIA „AQUAFARM J&J” uzsāka doktorāta telpu renovācijas darbu



IEGULDĪJUMS TAVĀ NĀKOTNĒ



veikšanu. Būvuzraudzību veica SIA „Latgaliņa”. Plānotais remonta darbu izpildes termiņš bija noteikts 2013. gada 17. novembris. Projekta ietvaros tika izremontētas 6 doktorāta telpas un iedzīvotājiem tika nodrošināta veselības aprūpes pakalpojumu pieejamība sakārtotajās telpās. Projekta rezultātā tika nodrošināta primārās veselības aprūpes sniedzēju tīklu pilnveidošana pagasta un novada teritorijā. Projekta faktiskā kopējā summa Ls 12760.74, t.sk. ERAF finansējums Ls 10629.70.

Projekta vadītāja Svetlana Sorokina



CIENĪJAMIE DRAUGI!

Informatīva izdevuma „Silmalālas Dzīve” redakcija sveic Jūs ar Jauno 2014. gadu un novēl, lai jaunajā gadā piepildās viss par ko Jūs sapņojāt vecajā gadā. Laimi, veselību, mīlestību, labklājību un veiksmi Jums visu ieceru īstenošanā!

P.S. Atvainojamies par šī numura kavēšanos, kas notika tehnisku iemeslu dēļ.

APSVEIKUMI



Silmalālas pagasta pārvalde sveic JEVĢENĪJU JERŠOVU un ANATOLIJU KURMEĻOVU ar dēla SERGEJA KURMEĻOVIČU ar dēla VADĪMA KURMEĻOVIČU piedzimšanu!

Jaunajiem vecākiem novēlam ģimenes laimi, kā arī daudz spēka un pacietības, lai jūs spētu dāvēt savam bērniņam mīlestību un maigumu, neraizējoties par īslaicīgām grūtībām!

ČERKASOVU MARKU

Sirsnīgi sveicam 50 gadu jubilejā!

Novēlam dzīves gudrību, labsirdību un dāsnumu. Lai noskaņojums vienmēr ir augstums. Lai ģimenē vienmēr būtu silti un mājīgi. Veselību, panākumus un veiksmi!

Mamma un māsas.



Ar jubileju

ŅINU ANDREJEVNU PANČENKO sveic Tiskādu pareizticīgo kopiena

Ar cieņu un mīlestību atļauj jums Tev novēlēt: optimismu, spēku, veselību un saglabāt dvēseles možumu!

Dārgo un mīlo

DROZDOVU VIKTORIJU

Ar 15 gadu jubileju!

Lai Tavs ceļš vienmēr tiek apgaismots ar tuvinieku mīlestību un draudzību, bet pats galvenais dzīvē veselība gan dvēseliskā, gan fiziskā, kura vienmēr būs ar Tevi un ļaus Tev saglabāt skaistumu, enerģiju un jautrību vēl daudzus, daudzus gadus!

Sveic mamma, tētis, brālītis un vecmāmiņas



SLUDINĀJUMI

CIENĪJAMIE TISKĀDU VIDUSSKOLAS ABSOLVENTI!

Sakarā ar renovācijas projekta nepabeigtiem remontdarbiem mūsu skolas ēkā ABSOLVENTU TIKŠANĀS VAKARU nolēmām pārcelt uz nenoteiktu laiku.

Papildinformācija būs pieejama www.tiskadu-skola.lv, Silmalālas pašvaldības vai Rēzeknes novada avīzēs.

Ar cieņu Skolas administrācija

22 februārī no plkst. 9.00 Gorņicā strādās

friziere Ksenija. Iepriekš pieteikties pa tālr. 25546162.



Silmalāš Dzīve

ИНФОРМАЦИОННОЕ ИЗДАНИЕ СИЛМАЛСКОЙ ВОЛОСТИ, БЕСПЛАТНОЕ

ДЕКАБРЬ 2013 ГОДА

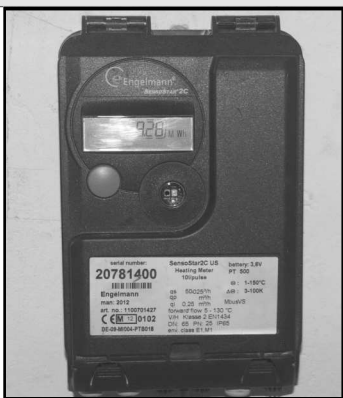
NR. 11 (147)



О СОДЕРЖАНИИ ДОМОВ

Силмалское волостное управление отвечает за содержание четырех многоквартирных домов в Вецружине и одного дома в Круках. Для содержания домов используются средства, которые жители и квартиросъемщики платят за обходоустройство дома.

В 2013 году больше всего работ было проведено в доме поселка Вецружина на улице Парка 3. В доме была оборудована новая отопительная система, установлены два отопительных котла, которые работают на древесных гранулах, установлен счетчик учета потребленной для отопления дома тепла. Расчеты за использованную тепловую энергию в отопительном сезоне 2013/2014 жители производят в соответствии с количеством потребленной тепловой энергии, за один мегаватчас использованной тепловой энергии расценки 43, 36 Лс без налога на добавленную



стоимость (12%).

Осенью произведено утепление чердачного помещения. Для этого использовали материал ISOVER KT-40, толщиной 10 см, количество материала 512 м². Утеплительный материал был накрыт противветровой пленкой DALTEX. Стоимость всех утеплительных материалов составила 1246, 70 Лс. Кроме этого была произведена очистка металлических желобов стока дождевой воды от накопившихся за год листьев и мха, используя корзину - подъемник на сумму 68, 37 Лс. Надеемся, что жители этого дома встретят зиму в тепле и с хорошим настроением.

Все затраты, связанные с содержанием и ремонтом волостных домов, оплата за электроэнергию по освещению подъездов, покрываются из средств, которые жители платят за содержание (обходоустройство) дома. Просим своевременно вносить плату.

Администрация Силмалского волостного управления



В ДОКТОРАТТЕ ЗАВЕРШЕНЫ СТРОИТЕЛЬНЫЕ РАБОТЫ

С 1 декабря 2011 года до 31 января 2014 года ООО «Ружинский докторат» осуществляет проект Европейского фонда развития «Улучшение инфраструктуры первичного здравоохранения в Ружинском докторате», номер договора № ZDP/3.1.5.1.1/10/APIA/VEC/221

ООО «Ружинский докторат» с 1 декабря 2011 года осуществляет проект Европейского фонда развития «Улучшение инфраструктуры первичного здравоохранения в Ружинском докторате». В ходе проекта были заключены договора на строительные работы и строительный надзор. В апреле ООО «Аквафарм» приступило к выполнению строительных работ по реновации помещений доктората. Строительный надзор осуществляла ООО «Латгалия».



Планируемый срок завершения строительных работ был 17 ноября 2013 года. В рамках проекта были отремонтированы 6 помещений доктората, и жителям будет доступна первичная медицинская помощь в обновленных кабинетах. В результате проекта будет обеспечено совершенствование сети первичной медицинской помощи на территории волости и края. Общая сумма проекта составляет 12760,74 Лс, в т.ч. европейское финансирование - 10629,70 Лс.

Руководитель проекта Светлана Сорокина

Дорогие друзья!

Редакция «Силмалас Дзиве» поздравляет Вас с Новым 2014 годом и желает, чтобы в этом году исполнилось все то, о чем Вы мечтали в старом году. Счастья Вам, здоровья, любви, благополучия и удачи во всех Ваших начинаниях!

P.S. Приносим свои извинения за задержку этого номера, которое произошло по техническим причинам.

ПОЗДРАВЛЕНИЯ



Управление Силмалской волости поздравляют **ЕВГЕНИЮ ЕРШОВУ и АНАТОЛИЯ КУРМЕЛЕВА** с рождением сына **СЕРГЕЯ, ИРИНУ ГОЛОВЛЕВУ и ДМИТРИЯ ГАЙДАМОВИЧА** с рождением сына **ВАДИМА!**

Молодым родителям пожелаем семейного счастья, а также много сил и терпения, чтобы вы смогли дарить малышу любовь и нежность, не унывая от временных трудностей!

ЧЕРКАСОВА МАРКА

Сердечно поздравляем с 50 летним юбилеем! Желаем мудрости, доброты, щедрости. Чтобы настроение всегда было на высоте. В семье пусть будет тепло и уютно. Здоровья, удачи, везенья!

Мама и сестры.

С юбилеем

НИНУ АНДРЕЕВНУ ПАНЧЕНКО поздравляет Тискадская православная община. С уважением и любовью разреши нам пожелать: оптимизма, сил, здоровья, бодрость духа сохранять!

Дорогую и любимую **ДРОЗДОВУ ВИКТОРИЮ** с 15-летием!

Пусть твой путь всегда освещают любовь и дружба близких, а самое главное в жизни здоровье душевное и физическое всегда будут с тобой и позволят тебе красивой, энергичной и веселой оставаться еще много много лет!

Поздравляют мама, папа, братик, дедушки и бабушки.

ОБЪЯВЛЕНИЯ

УВАЖАЕМЫЕ ВЫПУСКНИКИ ТИСКАДСКОЙ СРЕДНЕЙ ШКОЛЫ!

В связи с незаконченными ремонтными работами по проекту реновации здания нашей школы **ВСТРЕЧУ ВЫПУСКНИКОВ** решили перенести на неопределенное время.

Дополнительная информация будет доступна на нашей интернет страничке www.tiskadu-skola.lv, в газете Силмалского самоуправления или газетах Резекненского края.

С уважением, администрация школы

22 февраля с 9.00 в Горнице будет работать парикмахер. Телефон для предварительной записи: 25546162 (Ксения).



KO MUMS NESĪS NĀKAMAIS GADS?

labsirdība, spēks un tieksme būt neatkarīgam un strādīgam. Tieši šādas īpašības maksimāli atbalstīs jaunais 2014. gada saimnieks. Ņemot vērā, ka Zilais Zirgs – dzīvnieks neatlaidīgs un dinamisks, vērts sagaidīt gada sākumā visu procesu paātrinājumu, kuram vajadzēs mācīties sekot. Starp citu, šis gads būs zīmīgs ar ugunīgām kaislēm un sparū seksuālajā sfērā. Daudzas personas aktivizēsies, modīsies no „miegainības”, kurā viņi bija iestiguši pagājušogad, Čūska gadā, un iegremdēsies kaisles dzīvē. To var vienlaicīgi novērtēt gan kā labu, gan kā brīdinošu zīmi, tā kā palielināsies skaits gribētāju noslēgt laulības, palielināsies arī cilvēku skaits, kuri nolems izjaukt esošās attiecības, uzskatot, ka ir laiks kardinālām pārmaiņām personīgajā dzīvē. Kopumā Zilā koka zirga gads būs „dzīvīgāks” un aktīvāks salīdzinot ar 2013. gadu. Tas piedāvās katram cilvēkam dažas iespējas uzlabot savu dzīvi, kuras palaist nedrīkst.

AUNAM ieteicams kļūt vairāk par aprēķinātāju un ekonomistu, tā kā neattaisnotie tēriņi var kļūt par iemeslu nopietniem iztrūkumiem budžetā. Ja Auni pareizi rīkosies, tad dzīves upe viņus noteikti iznesīs labklājības krastā. 2014. gada horoskops iesaka šī zvaigznāja pārstāvjiem atteikties no kaitīgiem ieradumiem.

VĒRŠIEM nāksies atklāt patiesas dzīves vērtības, lai neizšķērdētos par sīkumiem. Dzīves prioritāšu pārvērtēšana palīdzēs Vēršiem veikt lēcieni uz kāroto sapni, galvenais nepalaist momentu. Dažiem Zemes cilvēkiem būs jauna iespēja nopelnīt.

Zvaigznes **DVĒŅIEM** iesaka noskaidrot to, kā viņi sevi redz. Gada sākums ir labvēlīgs Gaisa zīmēm remontos. Ir vērts noskaņoties uz pašrealizāciju, bet saskarsmi ar draugiem nedaudz ierobežot.

VĒŽIEM 2014. gada horoskops iesaka plānot savus tēriņus. Šajā gadā Vēžiem ieteicams izslēgt jebkurus riskantus pasākumus. Zirga gads piedāvās Ūdens zīmēm jaunas iespējas darbā.

LAUVĀM nāksies savilkt darba rezultātu, nospraust jaunus uzdevumus. Lauvas sagaida panākumi privātajā dzīvē un karjerā. Vislabvēlīgākais mēnesis solās būt maijs. Kā arī labvēlīgs būs septembris.

JAUNAVAS spēs atrast īstu mīlestību, realizēties profesionāli. Galvenais uzdevums – pastāvīgi attīstīties, aktīvi virzīties uz priekšu, nenovirzīties no plāna. 2014. gada horoskops brīdina par divkosīgiem darba biedriem un klientiem, iespējama nekustamā īpašuma iegāde, pārceļšanās uz ārzemēm.

SVARIEM Zirga gads noliks uzdevumu – nodemonstrēt savas labākās īpašības. Starp citu, nāksies saplānot savas darbības. Var uzrasties uzticami, cienīgi draugi un lietišķi, perspektīvi sakari, bet ir vērts pieslēgt intuīciju, savādāk var kļūt par krāpnieku upuri.

SKORPIONAM vajadzēs rūpīgi nosvērt pieņemamos lēmumus. 2014. gada

horoskops kļūs veiksmīgs, ja Ūdens zīmes cilvēki izrādīs asprātību un iedzimtās darba spējas. Daudziem parādīsies iespēja būtiski nostiprināt savu finansiālo stāvokli. Paši veiksmīgāki būs aprīlis, maijs, septembris.

STRĒLNIEKIEM vajadzēs izrādīt iniciatīvu darbā, rīkoties pēc plāna. Veiksme gaida pašpārliecinātus uguns stihijas pārstāvjus. Gads Strēlniekiem būs lielisks pašattīstībai.

MEŽĀZIM nepieciešams vairāk saskarsmes, izvēlēties aktīvāku dzīves sfēru. Dažiem šīs Zodiaka zīmes pārstāvjiem sāks piepildīties pašas slēptākās vēlēšanās, pie tam pašā negaidītākajā veidā. Nav vērts atteikties no piedāvātās palīdzības, bet vajag rēķināties tikai uz saviem spēkiem.

2014. Zirga gads sola **ŪDENSVĪRIEM** harmonijas meklēšanu, īsteno dzīves vērtību novērtēšanu. Veiksme sagaida Gaisa zīmes pārstāvjus, kuri spēs sevī atklāt radošuma potenciālu, maksimāli izmantot savas iespējas. Ūdensvīriem februārī ieteicams nomainīt imidžu un atjaunot garderobi.

Horoskops uz 2014. gadu **ZIVĪM** iesaka meklēt iedvesmojošas nodarbes. Tās varētu būt sporta atklājumi, ceļojumi, zinātnisko darbu izstrādes. Cilvēki, kuri ir dzimuši šajā zvaigznājā, Zirga gadā daudz braukās. Vislabvēlīgākais laika periods atpūtai būs maija beigās – jūnija sākums.



ЧТО ДЕНЬ ТРУДУЩИЙ НАМ ГОТОВИТ?

Лошади – изящного и благородного животного, которое характеризуют такие качества как доброта, сила, стремление к независимости и трудолюбие. Именно такие качества и будут максимально приветствоваться и поощряться новой хозяйкой 2014 года. Учитывая, что Синяя Лошадь – животное напористое и динамичное, стоит ожидать с начала года ускорения всех процессов, за которыми многим необходимо будет учиться успевать. Кроме того, данный год отметится огненной страстью и напором в сексуальной сфере. Многие личности активизируются, пробудятся от «спячки», в которую их погрузил прошлый год Змеи, и окунутся в пучину страсти. Это можно расценивать одновременно как хороший и предупреждающий знак, так как с увеличением количества вступающих в брак, подрастет и число людей, которые решат разрушить нынешние отношения, считая, что настало время кардинальных перемен в своей жизни. В общем смысле год Синей деревянной Лошади будет более «живой» и активный по сравнению с 2013 годом. Он предоставит каждому человеку несколько шансов улучшить свою жизнь, упускать которые нельзя.

ОВНАМ рекомендуется стать более расчетливыми и экономичными, так как неоправданные траты могут стать причиной серьезных брешей в бюджете. Если Овны будут правильно действовать, то река жизни их обязательно вынесет на берег благополучия. Гороскоп на 2014 год советует представителям данного созвездия покончить с вредными привычками.

ТЕЛЬЦАМ предстоит выявить настоящие жизненные ценности, чтобы не растрачиваться по пустякам. Переоценка жизненных приоритетов поможет Тельцам совершить прыжок к заветной мечте, главное не пропустить момент. Некоторые люди Земли получают новую возможность зарабатывать. Звезды рекомендуют **БЛИЗНЕЦАМ** определиться с тем, кем они себя видят. Начало года благоприятно для людей Воздуха в плане ремонта. Стоит сосредоточиться на самореализации, а общение с друзьями можно немного сократить.

Для **РАКОВ** гороскоп 2014 советует научиться планировать траты. В этом году Ракам советуются исключить любые рискованные мероприятия. Лошадь предоставит людям

ЛЬВАМ предстоит вынести итоги работы, наметить новые задачи. Львов карьеры. Наиболее благоприятным также будет сентябрь.

ДЕВЫ смогут найти профессию, которую реализуются. Главная задача – постоянно развиваться, активно двигаться вперед, не отклоняться от плана. Гороскоп на 2014 год предупреждает от двуличия

сотрудников и клиентов, возможна покупка недвижимости, переезд за границу. Перед **ВЕСАМИ** Лошадь поставит задачу



– продемонстрировать свои достоинства. Кроме того, следует распланировать свои действия. Могут появиться надежные, солидные друзья и деловые, перспективные связи, но стоит подключить интуицию, иначе можно стать жертвой мошенников.

СКОРПИОНАМ следует старательно взвешивать принимаемые решения. Гороскоп 2014 станет успешным, если люди Воды проявят смекалку и природное трудолюбие. У многих возникнет шанс существенно укрепить финансовое положение. Самыми успешными будут апрель, май, сентябрь.

СТРЕЛЬЦАМ следует быть инициативным в работе, действовать согласно плану. Успех ждет наиболее уверенных в себе представителей огненной стихии. Для Стрельцов год будет отличным временем для саморазвития.

КОЗЕРОГАМ необходимо больше общения, выбирать активный образ жизни. У некоторых представителей данного знака Зодиака начнут исполняться самые заветные желания, причем абсолютно неожиданным образом. Не стоит отказываться от предложенной помощи, но рассчитывать нужно все-таки только на личные силы.

2014 год Лошади сулит **ВОДОЛЕЯМ** поиск гармонии, определения истинных жизненных ценностей. Успех ждет людей Воздуха, которые сумеют в себе открыть творческий потенциал, максимально использовать свои возможности. Водолеям в феврале рекомендуется поменять имидж и обновить гардероб.

Гороскоп на 2014 год для **РЫБЫ** рекомендует искать вдохновляющее занятие. Это могут быть спортивные открытия, путешествия, научные разработки. Люди, рожденные в этом созвездии, будут в год Лошади много ездить. Для отдыха наиболее благоприятным периодом будет конец мая – начало июня.

И что бы ни случилось, и какие бы астрологические предсказания вам не приходилось читать и слышать, помните – только ваши мысли, поступки и желания определяют ваш личный успех, рост и благосостояние. Успехов, здоровья и счастья всем в 2014 году!

Silmalālas Dzīve



Kalendārs — 2014

Janvāris					Februāris				Marts				Aprīlis									
P	6	13	20	27	P	3	10	17	24	P	3	10	17	24/31	P	7	14	21	28			
O	7	14	21	28	O	4	11	18	25	O	4	11	18	25	O	1	8	15	22	29		
T	1	8	15	22	29	T	5	12	19	26	T	5	12	19	26	T	2	9	16	23	30	
C	2	9	16	23	30	C	6	13	20	27	C	6	13	20	27	C	3	10	17	24		
P	3	10	17	24	31	P	7	14	21	28	P	7	14	21	28	P	4	11	18	25		
S	4	11	18	25	S	1	8	15	22	S	1	8	15	22	29	S	5	12	19	26		
Sv	5	12	19	26	Sv	2	9	16	23	Sv	2	9	16	23	30	Sv	6	13	20	27		
Maijs					Jūnijs				Jūlijs				Augusts									
P	5	12	19	26	P	2	9	17	23/30	P	7	14	21	28	P	4	11	18	25			
O	6	13	20	27	O	3	10	18	24	O	1	8	15	22	29	O	5	12	19	26		
T	7	14	21	28	T	4	12	19	25	T	2	9	16	23	30	T	6	13	20	27		
C	1	8	15	22	29	C	5	13	20	26	C	3	10	17	24	31	C	7	14	21	28	
P	2	9	16	23	30	P	6	14	21	27	P	4	11	18	25	P	1	8	15	22	29	
S	3	10	17	24	31	S	7	15	22	28	S	5	12	19	26	S	2	9	16	23	30	
Sv	4	11	18	25	Sv	1	8	16	23	29	Sv	6	13	20	27	Sv	3	10	17	24	31	
Septembris					Oktobris				Novembris				Decembris									
P	1	8	15	22	29	P	6	13	20	27	P	3	10	17	24	P	1	8	15	22	29	
O	2	9	16	23	30	O	7	14	21	28	O	4	11	18	25	O	2	9	16	23	30	
T	3	10	17	24		T	1	8	15	22	29	T	5	12	19	26	T	3	10	17	24	31
C	4	11	18	25		C	2	9	16	23	30	C	6	13	20	27	C	4	11	18	25	
P	5	12	19	26		P	3	10	17	24	31	P	7	14	21	28	P	5	12	19	26	
S	6	13	20	27		S	4	11	18	25		S	1	8	15	22	29	S	6	13	20	27
Sv	7	14	21	28		Sv	5	12	19	26		Sv	2	9	16	23	30	Sv	7	14	21	28

SILMALĀLAS PAGASTA IESTĀŽU TĀLRUNU NUMURI

SILMALĀLAS PAGASTA PĀRVALDE:

Pārvaldes vadītājs.....64644683
Sekretāre.....64644830
Lauksaimniecības konsultante.....64644844
Zemes ierīkotājs.....64644844
Grāmatvede.....64644682
Sociālie darbinieki.....64644842
Kasiere.....64644842
Silmalālas pirmssk. izgl. Iestāde.....64644825

Ružinas bibliotēka.....64646132
Tiskādu vidusskola.....64646124
Kruķu pamatskola.....64644950
Štikānu bibliotēka.....64646941
Kruķu bibliotēka.....64644953
Silmalālas feldšeru punkts.....64644834
Kruķu feldšeru punkts.....64644914
Štikānu feldšeru punkts.....64646943
Ružinas doktorāts.....64646122

Pasta nodaļa "Ružina".....64646140

Silmalālas pagasta pārvaldes informatīvais izdevums latviešu un krievu valodā.

Adrese: Rēzeknes novads, p/n Malta, c. Gorņica, Saules 4, LV-4630,

E-pasts: silmalas.dzive@inbox.lv

Iznāk 1 reizi mēnesī, metiens 1001 eks.,

reģ. Nr. 000702892

korespondente Valentīna Petruhova (tālr. 27817354).

Drukāts SIA "Latgales druka" tipogrāfijā.

Silmalā Dzīve

SILMALAS PAGASTA INFORMATĪVAIS IZDEVUMS, BEZMAKSAS

2014. GADA JANVĀRIS

NR.1 (148)



JAUNUMI ZEMES IZMANTOŠANĀ UN BŪVNIECĪBĀ RĒZEKNES NOVADĀ

Latvijā katrā pašvaldībā zemes īpašniekiem, izmantojot savu zemi vai būvējot būves, ir jāievēro pašvaldības teritorijas plānojuma normas. Teritorijas plānojums nepieciešams tādēļ, lai līdzsvarotu kaimiņu intereses zemes izmantošanā, piemēram, lai viens kaimiņš otra kaimiņa viesu namam blakus pēkšņi neuzceltu cūku fermu. Teritorijas plānojums atļauj vai aizliedz konkrētas darbības, piemēram, nosaka, cik augstas, cik stāvu privātmājas drīkst būt un kādā attālumā no kaimiņa zemes robežas un tamlīdzīgi.

Rēzeknes novadā kopš 2013. gada 15. oktobra ir spēkā jaunais teritorijas plānojums 2013.-2024. gadam jeb pašvaldības saistošie noteikumi Nr.3 „Rēzeknes novada teritorijas plānojuma 2013.-2024. gadam Teritorijas izmantošanas un apbūves noteikumi un Grafiskā daļa”. Teritorijas plānojuma izstrāde ilga aptuveni 2,5 gadus, un pašvaldība saņēma aptuveni 700 zemes īpašnieku iesniegumus par to, ko viņi vēlas darīt savā zemē. Pārsvārā zemju īpašnieki vēlējās apmežot aizaugušu zemi, būvēt privātmājas, pirtis un dīķus, kas lielākajā daļā gadījumu arī ir atļauts. Jaunais plānojums paredz vienādus zemes izmantošanas noteikumus visos novada pagastos, elastīgi atļaujot daudznozaru uzņēmumu attīstību laukos.

Jaunā plānojuma teksts ir pieejams pašvaldības mājas lapā: <http://www.rezeknesnovads.lv/rpp/lv/content/2/1/33/>, kur tas sastāv no divām daļām. Pirmā daļa saucas „Grafiskā daļa”, un tajā zemes īpašnieks var aplūkot savu īpašumu konkrētā pagasta vai ciema kartē, kur zemes vienības krāsa nozīmē konkrētu izmantošanas zonu jeb teritoriju. Piemēram, ja Jūsu zemes vienība ir gaiši bēša krāsā un zaļā krāsā, kas visbiežāk laukos arī tā ir, tad Jūsu zemē ir atļauta „Lauku zemes (L)” (bēša krāsa) izmantošana un „Mežu teritoriju (M)” (zaļā krāsa) izmantošana. Otrā plānojuma daļa saucas „Teritorijas izmantošanas un apbūves noteikumi”, kuros Jūs varat izlasīt, kas ir vai nav atļauts konkrētajās zonās – šajā gadījumā Lauku zemēs un Mežu teritorijās. Īpašnieks var gan pats apskatīt savā zemē atļauto novada mājas lapā, gan arī var griezties Rēzeknes novada pašvaldības Attīstības plānošanas nodaļā un saņemt atzinumu vai izziņu par atļautajām darbībām. Atzinums tiek sniegts par vienu konkrētu darbību, piemēram, par apmežošanu, bet izziņa ietver visu informāciju par zemes vienībā atļauto/aizliegto un par to jāmaksā pašvaldības nodeva 2,13 EUR apmērā.

Kādi tad ir jauninājumi jaunajā Rēzeknes

novada teritorijas plānojumā? Pirmkārt plānojums atļauj lauku saimniecībām, kuras Rēzeknes novadā ir pārsvārā, nodarboties ar daudzām nozarēm paralēli. Bēša krāsā esošajā Lauku zemju teritorijā (L), kādā ir lielākais zemju vairākums laukos, ir atļauts nodarboties ar lauksaimniecību, zivsaimniecību, kokapstrādi, tirdzniecību, tūrismu un citiem pakalpojumiem, atļauts iegūt derīgos izrakteņus, arī sapropeli visos ezeros. Teritorijas plānojums nosaka divpadsmit izmantošanas zonas ciemos un deviņas izmantošanas zonas lauku teritorijā. Teritorijas izmantošanas zonas tika noteiktas pagastu pārvalžu un novada speciālistu darba grupās, kur balstoties uz vēsturisko teritorijas attīstību, tika plānota arī turpmākā darbība. Piemēram, ja līdz šim zemes gabals tika izmantots lauksaimniecībā un īpašnieks citu savu izmantošanas priekšlikumu netika iesniedzis, tad arī turpmāk tika ielānāta lauksaimnieciskā izmantošana.

Gribam uzsvērt, ka vēsturiski veidojušās mazdārziņu teritorijas, piemēram, Rēzeknes pilsētas tuvumā, arī turpmāk tiek plānotas kā mazdārziņu teritorijas, kur primārā izmantošana ir dārzniecība, līdz ar to atļauta dārza māju, nevis privāto savrupmāju būvniecība. Turklāt mazdārziņu teritorijā esošā apbūve ir tik blīva, ka izmantot šādas mājas pastāvīgai dzīvošanai nemaz nepieļauj ugunsdrošības normatīvi. Reāli ugunsgrēka gadījumā sīkie zemes gabali un šaurie pievedceļi padara ugunsgrēka dzēšanu par praktiski neiespējamu vai neefektīvu, un blīvā apbūve pieļauj ātru ugunsgrēka izplatību no ēkas uz ēku, tādēļ savrupmāju apbūve mazdārziņu teritorijā nav atļauta.

Kā jaunums ir iestrādātas obligātās un rekomendējošā rakstura ainavu aizsardzības prasības, kuras attiecas uz ainaviski pievilcīgākajām teritorijām, kur jau vēsturiski attīstās tūrisms. Kā pati augstvērtīgākā ir noteikta Rāznes ezera ainavu telpa (Rāznes ezers ar apvedceļu) un seši ainaviski ceļu posmi, piemēram, A12 ceļa posms Ozolmuižas

pagastā skatoties no ceļa uz Rēzeknes upes ieleju. Ainavu saglabāšana ir nepieciešama, lai ne tikai pašiem iedzīvotājiem, bet arī tūristiem būtu vēlēšanās uzturēties skaistā vidē, kur harmoniski iekļaujas ēkas un būves. Ainavu telpās nav vēlama pilsētas tipa apbūve, arhitektoniski neatbilstošu objektu būvēšana un nepieciešams saglabāt Latgales kultūrvēsturiskajai un dabiskajai ainavai raksturīgo arhitektūras stilu, kā arī krāsu paleti. Ainaviski augstvērtīgajos skatu punktos, kur paveras skats uz plašu ainavu, tiks ierobežota apmežošana un citas darbības, kas negatīvi ietekmē ainavu.

Teritorijas plānojumā ir noteiktas arī pašvaldības nozīmes katra pagasta kultūrvēsturiskās vērtības un dabas objekti, kuru saglabāšana pagastam ir svarīga. Tie ir krucifiksi, senkapi, piemiņas vietas, koku alejas, senie akmeņi, piemēram, Āžmuguras akmens Mākonkalna pagastā. Šie pašvaldības nozīmes vērtīgie objekti kalpo ne tikai kā katra pagasta atpazīstamības simboli, bet ir nozīmīgi turpmākā tūrisma attīstībā, kā vēl pilnībā neizmantots resurss.

Jaunajā plānojumā ir ierobežota vērtīgo meliorēto lauksaimniecībā izmantojamo zemju apmežošana, jo šo zemju meliorēšanā ir ieguldīti nozīmīgi līdzekļi, tādēļ tās pirmām kārtām ir jāizmanto lauksaimnieciskā ražošanā, nevis mežsaimniecībā. Turklāt novada lauksaimnieki aktīvi izrāda interesi par brīvo zemju nomu vai iegādi lauksaimnieciskās ražošanas attīstībai. Tādēļ plānojuma izstrādes laikā tika rīkota speciāla darba grupas tikšanās, lai izstrādātu šos apmežošanas ierobežojumus, kuri galvenokārt attiecas uz meliorētām lauksaimniecībā izmantojamo zemju platībām, kas lielākas par 3 ha ar auglību vismaz 30 balles un kuras tiek izmantotas lauksaimniecībā. Tas nozīmē, ka šādā augstvērtīgā zemē, kura tiek izmantota lauksaimniecībā, meža ieaudzēšana ir aizliegta. Savukārt nemeliorētajās lauksaimniecībā izmantojamās zemēs meža ieaudzēšanas ierobežojumi nepastāv.

Ar detalizētāku informāciju aicinām iepazīties novada pašvaldības mājas lapā, lasot Teritorijas izmantošanas un apbūves noteikumus vai konsultējoties Rēzeknes novada pašvaldības Attīstības plānošanas nodaļā Rēzeknē (Atbrīvošanas aleja 95, 28.kabinets (3.stāvā), Brigita Arbidāne, tālr. 64607189, e-pasts: Brigita.Arbidane@rdc.lv). Pagastu pārvaldēs teritorijas plānojuma jautājumus, aicinām konsultēties pie vietēja pagasta zemes ierīkotāja, kura kontakti ir pieejami pagastu pārvaldēs un pašvaldības mājas lapā: <http://www.rezeknesnovads.lv/rpp/lv/content/1/3>.

Brigita Arbidāne,
Attīstības plānošanas nodaļas teritorijas plānotāja

PAZIŅOJUMS PAR KOKU IZCIRŠANU SILMALAS PAGASTĀ

Rēzeknes novada pašvaldības Silmalā pagasta pārvalde paziņo, ka, pamatojoties uz pagasta kapsētās apbedīto radnieku 2013.gada 12.novembra iesniegumu (Nr.3-2/2247), Silmalā pagasta Zuju, Borisovkas un Prezmas kapos plānots veikt 48 koku izcīršanu: 13 koki Zuju kapos zemes vienībā ar kadastra apzīmējumu 7888 008 0163 (6 priedes ar stumbra diametru 50, 52, 50, 54, 60, 58 cm un augstumu 25 m; 4 egles ar stumbra diametru 36, 32, 30, 54 cm un augstumu 22 m; 2

bērzi ar stumbra diametru 40, 36 cm un augstumu 21 m; 1 apse ar stumbra diametru 36 cm un augstumu 21 m), 20 koki Borisovkas kapos zemes vienībā ar kadastra apzīmējumu 7888 008 0173 (6 egles ar stumbra diametru 20, 32, 42, 40, 46, 32 cm un augstumu 23 m; 13 bērzi ar stumbra diametru 36, 40, 46, 50, 54, 40, 54, 58, 50, 54, 40, 42, 56 cm un augstumu 25 m; 1 priede ar stumbra diametru 60 cm un augstumu 25 m), 15 koki Prezmas kapos zemes vienībā ar kadastra apzīmējumu 7888 010 0156 (1 priede ar stumbra diametru 60 cm un augstumu 25 m; 2 egles ar stumbra diametru 58, 44 cm un augstumu 24 m; 9 bērzi ar stumbra diametru 58, 60, 58, 56, 46, 46, 50, 44, 36 cm un augstumu 25 m; 3 kļavas ar stumbra diametru 24, 30, 40 cm un augstumu 22 m).

Lūdzam iesniegt savus priekšlikumus un pieteikumus Rēzeknes novada pašvaldības Silmalā pagasta pārvaldē līdz 2014.gada 22.janvārim. Sabiedriskā apspriešana tiek veikta saskaņā ar Rēzeknes novada pašvaldības 2012.gada 15.novembra saistošo noteikumu Nr.92 „Par koku cīršanu ārpus meža Rēzeknes novadā” III nodaļas 12.punktu.

Informāciju sagatavoja: Silmalā pagasta pārvaldes sekretāre Regīna Baranova
Tel.: 646 44830 E-pasts: regina.baranova@rezeknesnovads.lv

TISKĀDU VIDUSSKOLĀ NOTIKA PASĀKUMS

Godinot Ojāru Vācieti un viņa ieguldījumu latviešu literatūrā, Tiskādu vidusskolā notika dzejnieka atcerei veltīts pasākums 5. – 8. klašu skolēniem.

Skolēni tika aicināti iepazīties ar dzejnieka dzīves ceļu, uzsverot autora bērnību, tika nolasīti fragmenti no dzejnieka mātes Bertas atmiņām par dēlu.

Mīļas izjūtas raisīja multfilmas „Kabata” noskatīšanās, kurā skan I. Kalniņa komponētās dziesmas ar O. Vācieša bērnu dzeju. Tajā uzburtie tēli darīja dzejas rindās tēloto pasauli krāšņu un sirsniņu.



Skolēni lasīja O. Vācieša dzejoļus, attēloja dzejas rindas zīmējumos, minēja anagrammas par dzejas tēliem, kā arī mēģināja tulkot dzejoļus. Pasākuma izskaņā tika demonstrēta prezentācija par O. Vācieti, skanēja dziesmas ar O. Vācieša vārdiem.

Cerams, ka pasākumā gūtie iespaidi mudinās skolēnus vēl un vēl atšķirt O. Vācieša dzejoļu krājumu lappuses, izjust dzejas tēlu neparasto pasauli.

Latviešu valodas skolotāja Iveta Bondare



„Cik man gadu?

Tikpat,
cik maniem jāntārpiņiem.

Tik, cik es spīdu”

O.Vācietis

MŪSU LAIKA VARONIS- KAS VIŅŠ IR?

Ir noslēdzies radošo eseju konkurss vidusskolu skolēniem, kuru organizēja avīze "Subbota". Uzvarētāju vidū bija arī Tiskādu vidusskolas skolēni – 10.klase skolniece Alīna Vlasova un 12.klases skolēns Pāvels Ščerbakovs. Alīna kā balvu saņēma uzaicinājumu no Krievijas vēstniecības Latvijā uz mācību ekskursiju "Sveika, Krievija", bet Pāvels - brīnišķīgu grāmatu dāvanizdevumu.

Konkursa tēma - " Mūsu laika varonis- kas viņš ir ? ". Tēma ir aktuāla, liek aizdomāties arī par sevi. Jo tieši mūsu priekšstats pašiem par sevi nosaka mūsu reakciju uz apkārtējo pasauli un mūsu rīcību. Skolēni sprieda par to, kas un kāpēc ir atdarināšanas cienīgs.

Mūsu laika varonis, pēc skolēnu domām, ir inteligents, godīgs, morāls cilvēks. Morāli veido cieņa pret cilvēka darbu un spēja dzīvot sabiedrībā. Varonis ir cilvēks, kas spēj sadzirdēt savus tuvākos, dalīties interesēs un priekos ar citiem, palīdzēt cilvēkiem, saglabāt ģimenes tradīcijas un nodot tās tālāk saviem pēcnācējiem, darīt labu, nelūdzot neko pretī.

Šādus cilvēkus jaunieši atrada sev tuvumā, viņi uzrakstīja par saviem vistuvākajiem cilvēkiem. Alīna savā esejā izstāstīja par savu mīlo vecmāmiņu – Taisīju Vlasovu, kurai aiz pleciem ir pagājušā gadsimta vēstures lappuses.

„Viņa ir dzimusi 1935.gadā. Netālu no Rēzeknes pilsētas, Biža ezera krastos, strādīgu zemnieku ģimenē, tēva celtajā mājā. Viņas tēvs karoja Pirmajā Pasaules karā, kā sapieris mēroja ceļu no Dvinskas līdz Varšavai.<...> Viņas bērnības laikā vecmāmiņai bija jāiztur smags pārbaudījums – karš. Būdamā maza meitene, kopā ar saviem vecākiem viņa evakuējās 1941.gada jūnija sākumā uz Krieviju. Ko viņa tikai nav izcietusi ceļā uz Kirovas apgabalu. Bombardēšanas, bads, aukstums, slimības... Kad viņa stāsta par to mums, mazbērniem, viņai vienmēr acīs ir asaras.”

Savukārt Pāvels pastāstīja par savu lielo un draudzīgo ģimeni, par saviem vecākiem – Viktoru un Irīnu Ščerbakoviem, par vērtībām, kas padara ģimeni stipru. Pāvels raksta, ka „vissvarīgākais, ko gribētos atzīmēt ir tas, ka viņi ir brīnišķīgi vecāki. Mums ir lieliskas attiecības ģimenē. Mēs visu viens otram stāstām un mūsu starpā valda uzticība. Jā, gadās arī strīdi. Es domāju, ka bez tiem nekur neiztiek. Bet tie netraucē mūsu laimīgajai ģimenei, un mēs esam visur un vienmēr kopā. Pēc manām domām, tas ir ļoti svarīgi, ka vecāki atrod laiku mums vai apvieno to ar darbu. Mamma ar meitām saimnieko pa mājām, tādējādi pieradinot meitenes pie kārtības. Darba procesā viņas sarunājas, dalās savos noslēpumos. Tēvs bieži mani ar brāli ņem sev palīgos. Māca mums to, kas ir jāprot katram vīrietim. Tikmēr mēs arī sarunājamies, dalāmies ar savām problēmām, dodam padomus un risinām problēmas.”

Uzrakstot eseju, jaunieši atzinās, ka šie darbi ir likuši viņiem nopietni aizdomāties par to, kā izturēt dzīves pārbaudījumus un būt par cienīgu cilvēku līdz beigām.

Krievu valodas skolotāja Irīna Laškova



BĒRNU GRĀMATU NEDĒĻA TISKĀDU VIDUSSKOLĀ

30. novembrī bērnu rakstniekam Viktoram Dragunskim tika atzīmēta 100 gadu jubileja, tādēļ Tiskādu vidusskolas bibliotekāre Luda Ščemeļova sākumskolas skolēniem rīkoja vairākus pasākumus, veltītus rakstnieka jubilejai. Pasākumiem bija neparasts nosaukums – „Šī normālā, normālā pasaule”

Skolēniem tika rīkotas bibliotekārās stundas, bērni skatījās filmas, kuras ir filmētas pēc šī autora darbiem, zīmēja ilustrācijas.

29.novembrī notika pasākums, kurā piedalījās visi sākumskolas skolēni. 5. klases skolēni stāstīja par rakstnieka dzīvi un daiļradi, skatījās prezentāciju par autoru, dziedāja dziesmas no populārām bērnu filmām. Pasākuma laikā 6. klases skolēni rādīja populārāko V.Dragunskā darbu fragmentu inscenējumus.

1.-4. klašu skolēni tika aicināti piedalīties viktorīnā. Katra komanda izdomāja devīzi, komandas nosaukumu, emblēmu. Skolēniem uzdeva dažādus



jautājumus par izlasītajām grāmatām. Žūrija – O.Miseviča, A.Kadakovska, I.Ščerbakova – vērtēja atbildes un noteica viktorīnas uzvarētājus. Visām komandām bija sagādātas saldās pārsteiguma balvas, 1. vietas ieguvējiem tika pasniegta galvenā balva.

Pasākums bija interesants un aizraujošs, visiem skolēniem tas ļoti patika. Sakām paldies skolas bibliotekārei L.Ščemeļovai par šī pasākuma organizēšanu.

6. klases skolniece Valērija Ņemņaseva



PAGASTA KLUBOS

RUŽINAS KN: 14. februārī plkst. 20.00. - atpūtas vakars veltīts Valentīndienai. Izklaidējoša muzikāli-rotaiģa programma. Ieeja brīva.

ŠTIKĀNU KN: 14. februārī plkst.20.00. - Valentīndienas vakars. 23. februārī plkst. 12.00. - izklaidējoša muzikāli-rotaiģa programma bērniem.

KRUKU KN: 14.februārī plkst. 20.00. - atpūtas vakars veltīts Valentīndienai. Programmā: spēles, konkursi. Ieeja - 0,71 cents; 23. februārī plkst. 12.00. - “Meteni pretī”. 28. februārī plkst.11.00. - tautas līksmošana “Meteni”. Programmā: spēles, konkursi, cienasti ar pankūkām un tēju.

SILMALAS KN : 31.janvārī plkst. 13.00-16.00 - Jeļenas Blohinas darbu izstāde un meistarklase. Izstādes tēma: **moduļu origami un dārza figūras no plastikāta pudelēm.** 4.februārī plkst.16.30 - "Hip-hop" deju pulciņa pirmā nodarbība bērniem un jauniešiem. Līdz 26.februārim kluba vadītāja būs atvaļinājumā.

PATEICĪBA

Sakarā ar to, ka manai meitai periodiski jāsaņem kvalificētu medicīnisko palīdzību Rīgā, man nācās griezties pagastā pēc palīdzības. Pateicos pagasta sociālajiem darbiniekiem un administrācijai par transportu, bet īpaši paldies uzmanīgajam šoferim Modrim Greidānam par profesionalitāti un pacietību.
S. Traškova

LĪDZJŪTĪBAS



Izsakām līdzjūtību Vladimira Rukuļa ģimenei sakarā ar viņa mātes VIKTORIJAS RUSKULES nāvi izteic *Stafejevas* ģimene.

Izsakām līdzjūtību Viktorijai Valterei

sakarā ar viņas vecmātes nāvi izteic *Silmalas bērnodārza grupiņa "Mārītes"*



Novembrī, decembrī mūžībā aizgājuši šādi Silmalas pagasta iedzīvotāji:

KUČEBA VALENTĪNA (88 gadu vecumā c. Deneliški),
SAMUILOVA ANISJA (56 gadu vecumā Vecružinas ciemā),
VASILKOVS MIHAILS (69 gadu vecumā c. Šutovka),
ULANOVA FEVRONIJA (87 gadu vecumā c. Baļucki).

Silmalās Dzīve

ИНФОРМАЦИОННОЕ ИЗДАНИЕ СИЛМАЛСКОЙ ВОЛОСТИ, БЕСПЛАТНОЕ

ЯНВАРЬ 2014 ГОДА

NR.1 (148)



НОВОВВЕДЕНИЯ В ИСПОЛЬЗОВАНИИ ЗЕМЛИ И СТРОИТЕЛЬСТВЕ В РЕЗЕКНЕНСКОМ КРАЕ

В каждом самоуправлении Латвии владельцы земли, используя свою землю или строя сооружения, должны соблюдать нормы планировки территории самоуправления. Планировка территории необходима для того, чтобы сбалансировать интересы соседей в использовании земли, например, чтобы один сосед около гостевого домика другого соседа внезапно не построил бы свиноферму. Планировка территории разрешает или запрещает определенные действия, например, определяет, насколько высокими, во сколько этажей и на каком расстоянии от границы соседей можно построить частные дома и так далее.

В Резекненском крае с 15 октября 2013 года вступила в силу новая планировка территории на 2013 - 2024 года, или обязательные правила самоуправления № 3 «Правила использования территории и застройки территории Резекненского края на период с 2013 по 2024 год и графическая часть». Разработка планировки территории длилась около 2,5 лет, и самоуправление получило около 700 заявлений от землевладельцев о том, что они собираются делать на своей земле. Большинство собственников земли хотели засадить лесом заросшие земли, строить частые дома, бани и пруды, что в большинстве случаев разрешается. Новая планировка предусматривает одинаковые условия использования земли во всех волостях края, позволяя развитие многофункциональных развитие предприятий в сельской местности.

Текст новой планировки, который он состоит из двух частей, доступен на сайте самоуправления: <http://www.rezeknesnovads.lv/trp/lv/content/2/1/33/>. Первая часть называется «Графическая часть», на которой собственник на карте в конкретной волости может осмотреть свою собственность, где цвет единицы земли означает конкретную используемую зону или территорию. Например, если Ваша единица земли светло бежевого цвета и зеленого цвета, которых больше всего в сельской местности, тогда на Вашей земле разрешается использовать „Lauku zemes (L)” (светло бежевого цвета) и „Mežu teritoriju (M)” (зеленого цвета). Вторая часть планировки называется «Правила использования и застройки территории», в которой вы можете прочитать, что разрешено или запрещено в конкретном случае на полевых или лесных территориях. Владелец может сам посмотреть разрешенные действия на своей земле на страничке самоуправления, а также может обратиться в самоуправление Резекненского края в департамент планирования развития и получить заключение или справку о разрешенных действиях. Заключение будет выдано на одно конкретное действие, например, о посадке леса, а справка включает всю информацию о

разрешенных и запрещенных действиях на земельном участке, за нее нужно уплатить пошлину самоуправления в размере 2.13 Евро.

Какие же нововведения в новой планировке территории Резекненского края? Во-первых, сельским хозяйствам, которых в крае большинство, разрешено параллельно заниматься разными отраслями. На земле „Lauku zemes (L)” (светло бежевого цвета), которой большинство на селе, разрешено заниматься сельским хозяйством, рыбным хозяйством, деревообработкой, туризмом и другими услугами, разрешено добывать полезные ископаемые, а также сапропель на всех озерах. Планировка территории предусматривает двенадцать зон использования в поселках и девять зон на сельских территориях. Зоны использования были определены в рабочих группах специалистов волостей и края, где на основании исторического развития территории планировалось дальнейшее развитие. К примеру, если земля использовалась в сельском хозяйстве, и собственник не подал предложение, в дальнейшем она будет использоваться в сельском хозяйстве.

Хотелось бы отметить, что исторические территории дач, например, вблизи города Резекне, в дальнейшем также планируются использовать как дачные территории, где разрешено садоводство и постройка дачных домов, а не частных особняков. К тому же застройка на дачных участках настолько плотная, что использование данных домов для постоянного проживания, не разрешают противопожарные нормативы. В реальности в случае пожара мелкие земельные участки и узкие подъездные пути делают тушение пожара практически невозможным или неэффективным, к тому же частая застройка допускает быстрое распространение пожара с дома на дом, поэтому строительство особняков на дачных территориях не разрешена.

Как нововведение можно считать разработанные обязательные и рекомендательные требования по защите пейзажа, которые относятся на исторически привлекательные территории, где

уже исторически развивается туризм. Как самая значимая, определена территория озера Разна, (озеро и обьездная дорога) и шесть пейзажных участков дорог, например участок дороги А12 в Озолмуйжской волости в сторону реки Резекне. Сохранение пейзажей необходимо не только жителям края, но и чтобы у туристов тоже было желание находиться в красивой среде, где гармонично размещаются здания и сооружения. В пейзажных местах не желательна застройка городского типа, строительство несоответствующих архитектурных объектов, здесь необходимо сохранить Латгальский культурно-исторический стиль и набор красок. В местах исторически привлекательных пейзажных мест, где открывается широкий вид на пейзаж, ограничена посадка леса.

В планировке территории определены культурно-исторические и природные объекты, сохранение которых важно для волости. Это крестовики, древние захоронения, памятные места, аллеи, древние камни, к примеру камень Ажмугурас в Маконькалнской волости. Эти важные для волости объекты являются не только визитной карточкой волости, но и существенны для дальнейшего развития туризма, как не полностью использованный ресурс.

В новой планировке ограничена посадка леса на важных мелиорированных землях, т.к. для мелиорации были потрачены значительные средства, поэтому их нужно использовать в первую очередь и сельском, а не в лесном хозяйстве. Крестьяне края проявляют активный интерес к аренде свободных земель или приобретению для сельхознужд. Поэтому во время разработки планировки была создана специальная группа, чтобы разработать эти ограничения в посадке леса, которые в основном относятся на мелиорированные площади больше 3 га и оценкой земли выше 30 баллов, которые используются в сельском хозяйстве. Это означает, что на такой ценной земле, которая используется в сельском хозяйстве, запрещена посадка леса. В свою очередь на немелиорированных сельскохозяйственных землях не существует ограничений в посадке леса.

С детальной информацией приглашаем познакомиться на домашней страничке края, читая правила использования территории и застройки, или консультируясь в отделе планирования Резекненский краевой думы (Атбривошанас алея 95, 28 кабинет (3 этаж), Бригита Арбидане, тел.64607189, э-почта: Brigita/Arbidane@rdc.lv). В волостях по вопросам планирования территории приглашаем консультироваться у специалиста по земельным вопросам волости, контакты которого доступны на домашней страничке волости и краевого самоуправления: <http://www.rezeknesnovads.lv/trp/lv/content/1/3/>.

Бригита Арбидане, планировщик территории отдела планирования развития.

СООБЩЕНИЕ О ВЫРУБКЕ ДЕРЕВЬЕВ В СИЛМАЛСКОЙ ВОЛОСТИ

Силмалское волостное управление сообщает, что на основании заявления от 12 ноября 2013 года (№3-2/2247) от родственников захоронений на кладбищах волости (Зуи, Борисовка и Презма) планируется вырубка 48 деревьев: 13 деревьев на кладбище Зуи, кадастровый номер 7888 008 0163 (6 сосен диаметром ствола 50,52,50,60,58 см и высотой 25м; 4 ели диаметром ствола 36,32,30,54 см и высотой 22м; 2 березы диаметром ствола

40,36см и высотой 21м; 1 осина диаметром ствола 36 см и высотой 21м), 20 деревьев на кладбище Борисовка, кадастровый номер 7888 008 0173 (6 елей диаметром ствола 20,32,42,40,46,32 см и высотой 23м; 13 берез диаметром ствола 36,40,46,50,54,40,54,58,50,54,40,42,56 см и высотой 25м; 1 сосна диаметром ствола 60 см и высотой 25м), 15 деревьев на кладбище Презма, кадастровый номер 7888 010 0156 (1 сосна диаметром ствола 60 см и высотой 25м; 2 ели диаметром ствола 58,44 см и высотой 24м; 9 берез диаметром ствола 58,60,58,56,46,46,50,44,46 см и высотой 25м; 3 клена диаметром ствола 24,30,40 см и высотой 22м).

Заявления и предложения можно было подать до 22.01.2014. Общественное обсуждение проводится в соответствии с обязательными правилами Резекненского краевого самоуправления № 92 от 15.11.2012. «О вырубке деревьев вне леса в Резекненском крае», III часть, 12 пункт.

Информацию подготовила секретарь Силмалского волостного управления Баранова Регина, тел.64644830, э-почта: regina.baranova@rezeknesnovads.lv

МЕРОПРИЯТИЕ В ТИСКАДСКОЙ ШКОЛЕ

„Cik man gadu?
Tikpat,
cik maniem jāntārpiņiem.
Tik, cik es spīdu”

O.Vācietis

В честь Ояра Вациеша и его вклада в латышскую литературу, в Тискадской средней школе прошло мероприятие для учеников 5-8 классов.



Ученики были приглашены ознакомиться с жизненным путем поэта, с детством автора, были прочитаны фрагменты из воспоминаний матери поэта Берты о сыне.

Приятное чувство повлек просмотр мультфильма «Карман», в котором звучали песни И. Калниня с детскими стихами О. Вациеша. Выдуманные образы в нем сделали мир поэзии еще роскошней и красочней.

Ученики читали стихи О. Вациеша, отображали в рисунках строки поэта, разгадывали анаграммы об образах из стихов, а также пробовали переводить стихотворения. На мероприятии была продемонстрирована презентация о поэте, звучали песни со словами О. Вациеша.

Надеемся, что полученные от мероприятия впечатления побудят в учениках еще и еще открывать страницы стихотворений О. Вациеша, чувствовать образ этого необычного поэтического мира.

Учитель латышского языка Ивета Бондарь



НЕДЕЛЯ ДЕТСКОЙ КНИГИ В ТИСКАДСКОЙ СРЕДНЕЙ ШКОЛЕ

30 ноября детскому писателю Виктору Драгунскому отмечали 100 летний юбилей, поэтому библиотекарь Тискадской средней школы, Людмила Щемелева организовала ряд различных мероприятий в честь юбилея писателя для учеников начальной школы. Для мероприятия было выбрано необычное название - «Это нормальный, нормальный мир».



Для учеников были организованы библиотечные часы, где дети смотрели фильмы снятые по мотивам работы автора, рисовали иллюстрации.

29 ноября происходило мероприятие, в котором участвовали все ученики начальной школы. Ученики 5 класса рассказывали о жизни и творчестве писателя, смотрели презентацию об авторе, пели песни из популярных детских

фильмов. Во время мероприятия ученики 6 класса показывали фрагменты лучших работ В. Драгунского.

Ученики 1-4 классов были приглашены принять участие в викторине. Каждая команда придумала имя, девиз и эмблему команды. Ученикам задавали различные вопросы о прочитанных книгах. Жюри - О. Мисевич, А. Кадаковская, И. Щербакова - оценивали ответы и определили победителей викторины. Все команды получили сладкие призы, победителям преподнесли главный приз.

Мероприятия были интересными и забавными, всем они очень понравились. Мы говорим спасибо школьному библиотекарю Л. Щемелевой за организацию этих мероприятий.



Ученица 6 класса Валерия Немнясева

В КЛУБАХ ВОЛОСТИ

РУЖИНСКИЙ ДК: 14 февраля в 20.00 – вечер отдыха, посвященный Дню Валентина. Развлекательная музыкально-игровая программа. Вход свободный.

ШТЫКАНСКИЙ ДК: 14 февраля в 20.00 - вечер посвященный, Дню Валентина. 23 февраля в 12.00 - развлекательная программа для детей.

СИЛМАЛСКИЙ ДК: 31 января с 13.00 до 16.00 - выставка работ и мастер-класс Елены Блохиной по теме: "Модульное оригами и садовые фигуры из пластиковых бутылок". 4 февраля в 16.30 - первое занятие кружка танцев: "Хип-хоп для детей и молодежи". До 26 февраля завклубом в отпуске.

КРУКСКИЙ ДК: 14 февраля в 21.00 - вечер отдыха, посвященный дню Валентина. В программе: игры, конкурсы. Вход - 0.71 EUR; 23 февраля в 12.00 – мероприятие для всей семьи «На встречу с масленицей»; 28 февраля в 11.00 – Масленичное гуляние на территории Крукского ДК. В программе: игры, конкурсы, сжигание чучела на костре, чай, блины.

БЛАГОДАРНОСТЬ

В связи с тем, что моей дочери периодически необходима квалифицированная медицинская помощь в Риге, приходится обращаться в волость за помощью. Спасибо социальным работникам и администрации волости за предоставление транспорта. Отдельное спасибо внимательному шоферу Грейданс Модрису за профессионализм и терпение.
С. Трашкова

ГЕРОЙ НАШЕГО ВРЕМЕНИ – КТО ОН?

Завершился творческий конкурс сочинений для старшеклассников, организованный латвийским еженедельником «Суббота». В числе победителей конкурса оказались и ученики Тискадской средней школы – Алина Власова, ученица 10 класса и Павел Щербаков, ученик 12 класса. Алина в качестве приза получила приглашение от Посольства Российской Федерации в Латвии на ознакомительную экскурсию «Здравствуй, Россия», а Павел - подарочное издание замечательных книг.

Тема конкурса « Герой нашего времени – кто он?». Тема актуальная, заставляющая задуматься и о себе. Ведь именно наши представления о себе определяют способ реакции на окружающий мир и наши поступки. Школьники рассуждали о том, кто и почему может являться примером для подражания.

Для них герой нашего времени - это человек, умный, честный, нравственный. А нравственность складывается из уважения к человеческому труду и способности жить в обществе.

Герой- это человек, умеющий слышать ближнего, разделять заботы и радости других, помогать людям, хранить семейные традиции и передавать их своим потомкам, делать добро, ничего не прося взамен. Таких людей ребята нашли рядом, они написали о своих самых близких. Алина в своем сочинении рассказала о своей любимой бабушке - Таисии Власовой, за плечами которой страницы истории прошлого века. «Родилась она в 1935 году, недалеко от города Резекне, на берегу озера Бижа, в семье трудолюбивых крестьян, в доме, который построил её отец. Отец её воевал в Первой мировой войне, прошел сапером от Двинска до Варшавы...<...> На её детство выпало суровое испытание – война. Маленькой девочкой вместе с родителями она эвакуировалась в начале июня 1941 года в Россию. Чего только она не пережила за этот путь до Кировской области! Бомбежки, голод, холод... Когда она рассказывает нам, внукам, у неё всегда слезы на глазах.»

А Павел рассказал о своей большой и дружной семье, о своих родителях - Викторе и Ирине Щербаковых, о тех ценностях, которые делают семью крепкой. Павел пишет, что « ...самое главное, что хочется отметить, они прекрасные родители. У нас замечательные отношения в семье. Мы все всё друг другу рассказываем и полностью доверяем. Да, бывают ссоры. Я думаю, без них нигде не обходится. Но они не мешают нашей счастливой семье, и мы везде и всегда вместе. На мой взгляд, очень важно, что родители находят для нас время и совмещают его с работой. Мама с дочками дома следит за хозяйством , приучая тем самым девочек к порядку. В процессе работы она с ними общается, они делятся секретами. Отец очень часто нас с братом берёт к себе в помощники. Учит тому, что должен уметь каждый мужчина. Между тем мы также разговариваем, делимся проблемами, даем советы и решаем задачи». После написания конкурсных сочинений ребята признались, что эти работы стали для них серьёзным размышлением о том, как выдержать испытание жизнью и быть достойным человеком до конца.

Учитель русского языка Ирина Лашкова

СОБОЛЕЗНОВАНИЯ

Выражаем соболезнование
Владимиру Рускулю
в связи со смертью матери
РУСКУЛЬ ВИКТОРИИ

Семья Стафеевых



Выражаем соболезнование
Виктории Валтере
в связи со смертью ее бабушки

группа «Маритес» Силмалского дет. сада

Управление Силмалской волости выражает соболезнование родным и близким в ноябре, декабре ушедших в мир иной жителей волости:

ВАЛЕНТИНА КУЧЕБА в возрасте 88 лет, п. Денелишки;
АНИСИЯ САМУЙЛОВА в возрасте 56 лет, п. Вецружина;
МИХАИЛ ВАСИЛЬКОВ в возрасте 69 лет, п. Шутовка;
ФЕВРОНИЯ УЛАНОВА в возрасте 87 лет, п. Балюцки.