

Silmalas Dzīve

SILMALAS PAGASTA INFORMATĪVAIS IZDEVUMS, BEZMAKSAS

2009. GADA 17. JŪLIJS

NR. 11(94)



1. Pamatinformācija

1.1. Ziņas par pagasta padomi

Pašvaldības iedzīvotāju pārstāvību nodrošina to ievēlēts pašvaldības lēmējorgāns – padome, kas pieņem lēmumus, nosaka pašvaldības institucionālo struktūru, lemj par autonomo funkciju un brīvprātīgo iniciatīvu īstenošanu un par kārtību, kādā nodrošina pašvaldībai deleģēto valsts pārvaldes funkciju un pārvaldes uzdevumu izpildi, izstrādā un izpilda pašvaldības budžetu. Pašvaldības padome atbilstoši kompetencei ir atbildīga par pašvaldības institūciju tiesisku darbību un finanšu līdzekļu izlietojumu. Pagasta padome izveidota 1991. gadā.

Padomē, atbilstoši Pilsētas domes, novada domes un pagasta padomes vēlēšanu likumam, ir 9 deputāti.

Lai nodrošinātu savu darbību un izstrādātu padomes lēmumprojekts, padome no pašvaldības deputātiem ievēl:

- ▶ Finanšu komiteju 5 locekļu sastāvā;
- ▶ sociālo, izglītības un kultūras jautājumu komiteju 4 locekļu sastāvā;
- ▶ attīstības komiteju 4 locekļu sastāvā.

Padomes un komiteju organizatorisko un tehnisko apkalpošanu nodrošina padomes administrācijas darbinieki. Darbinieku algu likmes un piemaksas nosaka Silmalas pagasta padomes darba samaksas nolikums.

Pašvaldības padomes pakļautībā atbilstoši tās apstiprinātam nolikumam ir šādas iestādes:

Pagasta administrācija; Silmalas pamatskola; Silmalas bibliotēka; Silmalas feldšeru vecmāšu punkts; Silmalas tautas nams; Kruķu pamatskola; Kruķu bibliotēka; Kruķu feldšeru vecmāšu punkts; Kruķu tautas nams; Daugaviešu pamatskola; Štikāņu bibliotēka; Štikāņu feldšeru vecmāšu punkts; Štikāņu tautas nams; Tiskādu vidusskola; Ružinas bibliotēka; Ružinas tautas nams; Bāriņtiesa; Komunālā saimniecība; Pašvaldības policija; Būvvaldes funkcijas deleģēta Rēzeknes rajona būvvaldei.

1.2. Silmalas pašvaldības darbības virzieni

Pagasta padomes darbības mērķis ir valsts vietējās pārvaldes un sociāli ekonomiskās attīstības, kultūras un izglītības veicināšana, t.i.:

- 1) Organizēt iedzīvotājiem komunālos pakalpojumus;
- 2) Gādāt par izglītību un rūpēties par kultūru;
- 3) Gādāt par pagasta teritorijas labiekārtošanu, pagasta ceļu kārtību;
- 4) Veicināt iedzīvotāju primāro veselības aprūpi;
- 5) Nodrošināt sociālo palīdzību maznodrošinātajiem iedzīvotājiem;
- 6) Sekmēt uzņēmējdarbību savā administratīvajā teritorijā;
- 7) Rūpēties par bezdarba līmeņa samazināšanu;
- 8) Gādāt par sabiedrisko kārtību;
- 9) Veikt civilstāvokļa aktu reģistrāciju;
- 10) Kārtot adopcijas, aizbildnības un aizgādības lietas;
- 11) Veikt pasākumus vēlēšanu un tautas nobalsošanas organizēšanā.

2. Pašvaldības darbības rezultāti

2.1. Grāmatvedības politika

Silmalas pagasta padomes grāmatvedības uzskaitē organizēta saskaņā ar spēkā esošajiem normatīvajiem aktiem grāmatvedības uzskaites jomā. Pagasta budžeta iestādes, pašvaldības pamatbudžeta un speciālā budžeta līdzekļu izlietojumu, visas saistības un prasības uzskaita vienā kopīgā bilancē. Grāmatvedība aptver visus pagasta iestāžu saimnieciskos darījumus. Grāmatvedība nodrošina ieņēmumu un izdevumu norobežošanu pa pārskata periodiem. Grāmatvedības uzskaitē pagasta padomē tiek veikta, pielietojot budžeta grāmatvedības datorprogrammu UK „Locis”.

2.2. Pārskata gada attīstības virzieni un prioritātes

Pašvaldības attīstības stratēģijā ir noteikti šādi attīstības virzieni:

1. Cilvēkresursu attīstība un nodarbinātības veicināšana;

SILMALAS PAGASTA PADOMES 2008. GADA PUBLISKAIS PĀRSKATS

2. Sociālās infrastruktūras uzturēšana un attīstība;
3. Tehniskās infrastruktūras uzturēšana un attīstība;
4. Uzņēmējdarbības attīstības veicināšana;

Lai pašvaldība varētu līdzsvaroti un ilgtspējīgi attīstīties, ir noteiktas sekojošas attīstības prioritātes:

1. prioritāte. Cilvēkresursu attīstība un nodarbinātības veicināšana;

2. prioritāte. Infrastruktūras attīstība;

3. prioritāte. Uzņēmējdarbības attīstības veicināšana.

2.3. Informācija par pašvaldības pakalpojumiem

Silmalas pagasta padomes 19 iestādes sniedz šādus pakalpojumus:

- ▶ Komunālie pakalpojumi pagasta lielciemos: Gomīca, Vecružina, Štikāni, Rogoviki, Kruķi - ūdens apgāde, kanalizācija, siltumapgāde, kravas automašīnas un traktoru pakalpojumi;
- ▶ Izglītības iestāžu pakalpojumus sniedz četras pagasta skolas: Tiskādu vidusskola, Silmalas pamatskola, Kruķu pamatskola un Daugaviešu pamatskola;
- ▶ Kultūras iestāžu pakalpojumus sniedz četras pagasta bibliotēkas un četri pagasta tautas nami;
- ▶ Veselības aprūpes pakalpojumus sniedz trīs pagasta feldšeru vecmāšu punkti;
- ▶ Sociālās palīdzības un sociālās aprūpes pakalpojumi;
- ▶ Bāriņtiesas pakalpojumi;
- ▶ Pašvaldības policijas pakalpojumi;
- ▶ Grāmatvedības pakalpojumi: nodokļu, nodevu, komunālo pakalpojumu maksas un citu maksājumu iekasēšana;
- ▶ Lauksaimniecības konsultanta pakalpojumi;
- ▶ Vetārstu pakalpojumi;
- ▶ Zemes ierīkotāja pakalpojumi;
- ▶ Civilstāvokļa aktu reģistrācija;
- ▶ Kopēšanas pakalpojumi;
- ▶ Dzīves vietas reģistrācijas pakalpojumi;
- ▶ Izziņu, lēmumu projektu un citu dokumentu izsniegšana.

2.4. Pašvaldības darbība 2008. gadā

Silmalas pagasta padome darbojas, pamatojoties uz apstiprinātā budžeta saimnieciskajam gadam. Budžets saimnieciskajam gadam ietver visus saņemtos ieņēmumus, kurus pašvaldība atbilstoši pašvaldības mērķiem. Silmalas pagasta padomes budžets 2008. gadam tika apstiprināts, pieņemot saistošos noteikumus Nr.1 no 25.01.2008. „Par budžetu 2008. gadam”. Pašvaldības budžets sastāv no pamatbudžeta un speciālā budžeta. Visi izdevumi saimnieciskajā gadā tika veikti pašvaldības budžeta asignējumu robežās.

2.5. Pamatbudžeta tāmes izpilde par 2008. gadu

Silmalas pagasta padomes apstiprinātā ieņēmumu tāmē saimnieciskajam gadam sastāda 1 509 842 Ls, tika koriģēta gada laikā un sastāda 1 765 267 Ls. Budžeta tāmes ieņēmumu izpilde sastāda 1 767 845 Ls, t.i. 100.1 % no tāmē.

Pamatbudžeta ieņēmumu tāmē izpilde ir atspoguļota tabulā Nr.1. Līdzekļu atlikums uz 01.01.2008. sastādīja 135 861 Ls. Līdzekļu atlikums uz 01.01.2009. sastāda 274 901 Ls.

Silmalas pašvaldības 2008. gada pamatbudžeta ieņēmumu tāmē izpilde (Ls)

Ieņēmumu veids	2008.g.tāme	2008.g. fakts	Izp.%
Nodokļu ieņēmumi	358 822	363 139	101.1
Nenodokļu ieņēmumi	74 650	79 297	106.2
Dotācijas	554 955	554 955	100.0
Mērķdotācijas	533 318	533 318	100.0
Norēķini ar citām pašvaldībām	6 000	6 757	112.6
Pārējie maksājumi no valsts budž.	35 372	28 229	80.0
Pārējās dotācijas	202 150	202 150	100.0
Kopā	1 765 267	1 767 845	100.1

Silmalas pagasta apstiprinātā budžeta izdevumu tāmē 2008. gadam sastāda 1 612 356 Ls, kura tika koriģēta gada laikā un sastāda 1 861 482 Ls. Izdevumu tāmē tika izpildīta par 1 628 805 Ls, t.i. 87.5 %. Pamatbudžeta izdevuma tāmē izpilde pa valdības funkcijām ir atspoguļota tabulā Nr.2.

Silmalas pašvaldības 2008. gada pamatbudžeta izdevumu tāmē izpilde pa valdības funkcijām (Ls)

2. tabula

Izdevumu veids	2008.g. tāme	2008.g. fakts	Izp.%
Izpildvara	258 399	231 202	89.5
Sabiedriskā kārtība	25 307	19 489	77.0
Ekonomiskā darbība	37 127	29 241	78.8
Kom. saimniecība	283 148	155 242	54.8
Veselība	33 473	30 325	90.5
Kultūra, sports	104 961	87 724	83.6
Izglītība	1 015 124	975 943	96.1
Sociālā aizsardzība	103 943	99 639	95.9
Kopā	1 861 482	1 628 805	87.5

Izdevumu izpilde pēc ekonomiskās klasifikācijas atspoguļota tabulā Nr.3.

Silmalas pašvaldības 2008. gada pamatbudžeta izdevumu tāmē izpilde pēc ekonomiskās klasifikācijas (Ls)

3. tabula

Izdevumu veids	2008.g. tāme	2008.g. fakts	Izp.%
Atalgojumi	877 757	837 017	95.4
Soc. nodoklis	213 604	193 750	90.7
Komandējumi	4 020	3 221	80.1
Pakalpojumi	143 881	111 165	77.3
Materiāli	211 907	204 354	96.4
Grāmatas	11 135	9 685	87.0
Pamatkapitāls	271 678	152 640	56.2
Sociālie pabalsti	85 000	84 180	99.0
Transferti	42 500	32 793	77.2
Kopā	1 861 482	1 628 805	87.5

2.6. Speciālā budžeta tāmē izpilde par 2008. gadu

Speciālā budžeta ieņēmumu tāmē 2008. gadam sastāda 92 600 Ls un izpilde sastāda 105 205 Ls, t.i. 113.6 %. Izdevumu tāmē - 115 525 Ls un izpilde - 105 716 Ls, t.i. 91.5 % no tāmē. Specbudžeta ieņēmumu un izdevumu budžeta tāmju izpilde atspoguļota 4. tabulā. Līdzekļu atlikums uz 01.01.2008. - 35 858 Ls, līdzekļu atlikums 01.01.2009. - 35 347 Ls.

4. tabula

Specbudžeta ieņēmumi	2008.g.tāme	2008.g. fakts	izp.%
Dabas resursu nodoklis	1 600	1 497	93.6
Autoceļu fonda līdzekļi	91 000	103 708	113.9
Kopā ieņēmumi	92 600	105 205	113.6
Specbudžeta izdevumi	2008.g.tāme	2008.g. fakts	izp.%
Dabas resursu nodoklis	1 600	1 529	95.6
Autoceļu fonda līdzekļi	113 925	104 187	91.5
Kopā izdevumi	115 525	105 716	91.5

2.7. Pašvaldības iesniegto projektu analīze

Silmalas pašvaldība aktīvi darbojas līdzekļu piesaistīšanai infrastruktūras attīstībai, nodarbinātības veicināšanai, sabiedrības integrācijai un pašvaldības kapacitātes stiprināšanai.

2006. gadā tika īstenots projekts „Silmalas pagasta izglītības iestāžu energoefektivitātes paaugstināšana, sanitāro mežgļu un uzturbloka sakārtošana”. Projekta summa 16000 Ls. Projekta ietvaros tika izremontētas Tiskādu vidusskolas sporta zāles ģērbtuves un sanitārie mežgli, nomainīti 15 logi Daugaviešu pamatskolā, 16 logi Silmalas pamatskolā un 6 logi Kruķu pamatskolas sporta zālē, sakārtots uzturbloks Silmalas pamatskolā.

Silmalas pašvaldība aktīvi piedalās sabiedrības integrācijas fonda izsludinātajos konkursos, jo pašvaldībā ir liels mazākumtautību iedzīvotāju īpatsvars, lielāks par 70 %. Pirmais projekts tika īstenots 2004.-2005. gadā. Tā nosaukums ir „Silmalas pagasta avīzes izdošana”. Projekta kopējā summa 14115 EUR. Otro projektu ES Phare programmas „Sabiedrības integrācijas veicināšana Latvijā” ietvaros pašvaldība sāka īstenot 2005. gada 10. novembrī. Tā kopējais ilgums bija 10 mēneši. Kopējais projekta „Latvija Silmalas pagasta skolēnu acīm” finansējums sastādīja 27635 EUR.

Pašvaldība strādā arī pie cilvēku resursu attīstības projektiem. Sakarā ar augsto bezdarba līmeni pagastā nepieciešams izstrādāt projektus nodarbinātības veicināšanai. Sadarbībā ar Nodarbinātības Valsts aģentūru katru gadu pagastā tiek organizēti algotie sabiedriskie darbi, kuros tiek nodarbināti 10-12 cilvēki katru mēnesi. NVA finansē šos darbus minimālās mēneša algas apmērā uz cilvēku, pašvaldība piemaksā pie algas 10 Ls un veic sociālās apdrošināšanas maksājumus.

Sakarā ar augsto bezdarba līmeni pašvaldībā, svarīgi motivēt bezdarbniekus meklēt darbu, *(turpinājums 2.lpp.)*

IZMAIŅAS SOCIĀLAJĀ JOMĀ NO 01.07.2009.

No šī gada 1.jūlija stājas spēkā vairākas būtiskas izmaiņas sociālajā jomā.

Pabalsti:

☑ slimības pabalsta izmaksas ilgums samazināsies no 52 līdz 26 nedēļām, ja persona slimo nepārtraukti. Savukārt, ja slimo ar pārtraukumiem - uz laiku ne ilgāku kā 52 nedēļas trīs gadu periodā. Pamatojoties uz Veselības un darbspēju ekspertīzes ārstu valsts komisijas atzinumu, **slimības pabalsta izmaksas periodu varēs pagarināt, bet ne ilgāk kā līdz 52 kalendārājam nedēļām.** Minētās izmaiņas attieksies uz tiem cilvēkiem, kuri saslims pēc tam, kad stāties spēkā grozījumi likumā;

☑ **bezdarbnieka pabalstu izmaksas 9 mēnešus.** Par pagarinātā perioda mēnešiem (pēc 1.jūlija) bezdarbnieka pabalsts būs konstanta summa - **45 latu mēnesī.** Pagarinātā periodā 45 latu mēnesī saņems tie bezdarbnieki, kuriem:

- darba stāžs ir no 1 līdz 9 gadiem. Šie bezdarbnieki pabalstu 45 latu apmērā saņems pēdējos piecus mēnešus;
- darba stāžs ir no 10 līdz 19 gadiem. Šie bezdarbnieki pabalstu 45 latu apmērā saņems pēdējos trīs mēnešus.

☑ **samazināts periods, kurā jābūt veiktām iemaksām, lai noteiktu tiesības uz bezdarbnieka pabalstu - iemaksām jābūt veiktām 9 mēnešus 12 mēnešu periodā (līdz šim - 12 mēnešus 18 mēnešu periodā).**

☑ **No 2009.gada 1.jūlija līdz 2012.gada 31.decembrim ģimenes valsts pabalsta apmērs par visiem bērniem būs vienāds, t.i., par katru bērnu - astoņi latu mēnesī.**

☑ **ģimenes valsts pabalstu izmaksas par bērnu līdz 19 gadu vecumam, ja viņš mācīsies vispārējās vai profesionālās izglītības iestādē. Savukārt, par bērniem, kuri būs dzimuši pēc 2010.gada 3.maija, ģimenes valsts pabalstu piešķirs tikai no bērna viena gada vecuma.**

☑ **no 2009.gada 1.jūlija līdz**

2010.gada 2.maijam personai, kura bērna kopšanas laikā vienlaikus strādās, **vecāku pabalstu izmaksās 50% apmērā no piešķirtā pabalsta apmēra.**

Vecāki, kuri bērna kopšanas laikā atrodas bērna kopšanas atvaļinājumā un, līdz ar to, negūst ienākumus kā darba ņēmēji vai pašnodarbinātie, **vecāku pabalstu saņems pašreiz noteiktajā kārtībā un apmērā, t.i., 70% apmērā no vidējās apdrošināšanas iemaksu algas.**

Pensija:

☑ **No 2009.gada 1.jūlija līdz 2012.gada 31.decembrim tiek samazinātas valsts vecuma un izdienas pensijas (t.i. saskaņā ar likumu „Par valsts pensijām” izmaksājamās pensijas) par 10%, proti, no šā gada 1.jūlija vecuma un izdienas pensijas tiks izmaksātas 90% apmērā.**

☑ **strādājošie (darba ņēmēji un pašnodarbinātie) vecuma un izdienas pensiju saņēməji savu pensiju saņems 30% apmērā no aprēķinātās pensijas (vēl papildus 10% samazinājums netiks piemērots).**

Invaliditātes un apgādnieka zaudējuma pensijas šie samazinājumi neskars. Tāpat invalids, kurš nav sasniedzis pensijas vecumu un saņem invaliditātes pensiju, saņems pensiju pilnā apmērā. Taču uz invalīdiem, kuri saņem vecuma pensiju, minētie pensiju izmaksas ierobežojumi attieksies.

Pensijas **70% apmērā netiks samazinātas** tiem pensionāriem, kuri ir:

- 1) zemnieku (zvejnieku) saimniecības īpašnieki;
- 2) autoratlīdzības saņēmēji;
- 3) fiziskās personas, kuras veic nekustamā īpašuma apsaimniekošanu, vai gūst ienākumus no personīgās palīgsaimniecības vai piemājas saimniecības un ir reģistrējušies kā saimnieciskajā darbībā gūtā ienākuma nodokļa maksātājas;
- 4) pašvaldību deputāti, komercsabiedrību valžu, padomju locekļi, ja tie savus pienākumus veic bez atlīdzības. No

2009.gada 1.jūlija saskaņā ar izmaiņām likumā „Par valsts sociālo apdrošināšanu” šādas personas nav uzskatāmas par sociālajai apdrošināšanai pakļautām personām.

Šajos gadījumos pensijas tiks samazinātas tikai 10% apmērā. **Pašnodarbinātajiem** svarīgi ir ievērot - par tiem mēnešiem, kuros ienākumi sasniedz vai pārsniedz MK noteikto minimālo robežu (šogad - Ls 180), viņam jābūt reģistrētam VID un jāveic sociālās apdrošināšanas iemaksas. Šajā gadījumā tiks piemērots 70% samazinājums.

Gadījumā, ja pašnodarbinātā ienākumi nesasniedz minimālo apmēru un sociālās apdrošināšanas iemaksas netiek veiktas, pensijas samazinājums 70% apmērā viņam netiks piemērots. Pensija tiks samazināta 10% apmērā.

☑ **priekšlaicīgi piešķirtā vecuma pensija** laika posmā līdz vispārējā pensijas vecuma sasniegšanai kopā ar piemaksu tiks izmaksāta 50% apmērā. Tās personas, kuras pensionējušās priekšlaicīgi līdz 2009.gada 30.jūnijam, līdz vispārējā pensijas vecuma sasniegšanai saņems pensiju kopā ar piemaksu 70% apmērā no aprēķinātās pensijas.

☑ **Iedzīvotāju ienākuma nodokļa neapliekamais minimums pensijas saņēmējiem** tiek saglabāts 165 latu mēnesi (1980 latu gadā).

☑ **tiek pārtraukts valsts apmaksātais pakalpojums - pensiju piegāde mājās, t.i., par piegādi būs jāmaksā 1,22 latu, kas jau automātiski tiks atvilktā no pensijas.** Taču pastāv alternatīvas - atvērt kontu kredītiestādē vai pastā, un pensiju saņemt uz kontu bez maksas.

Darba devējiem

Darba devējiem no 1.jūlija būs jānodrošina informācija Valsts ieņēmumu dienestā trīs darba dienu laikā pēc tam, kad persona būs ieguvusi, mainījusi vai zaudējusi darba ņēmēja statusu.

NO 1. JŪLIJA SILMALAS PAGASTA PADOME STRĀDĀ KĀ RĒZEKNES NOVADA SILMALAS PAGASTA PĀRVALDE

No 1.jūlija Silmalas pagasta pārvalde darbojas uz Rēzeknes novada domes apstiprināta nolikuma pamata. Pārējas periodā visas 25 pagasta pārvaldes darbojas kā Rēzeknes novada pašvaldības struktūrvienības. Pēc pārejas perioda pagastu pārvaldes darbojas kā atsevišķas juridiskas personas - pašvaldības iestādes. Paraksta tiesības Silmalas pagasta pārvaldē ir noteiktas pārvaldes vadītāja pienākumu izpildītājam Eduardam Grišuļonokam un grāmatveža pienākumu izpildītājam Lolitai Ūļānei.

ŠOGAD MINIMĀLĀ ALGA PALIKS TĀDA PATI - 180 LATI. BET...

Darbinieks, sākot no 2009.gada 1.jūliju (samazināts ar ienākumu nodokli neapliekamais minimums no 90 latiem līdz 35 latiem), saņemot minimālo mēneša darba algu 180 latu apmērā, „uz rokas” saņems 134,18 latus par pilnu darba mēnesi (40 darba stundas nedēļā).

MEŽA ĪPAŠNIEKU ZINĀŠANAI

Atgādinām tiem meža īpašniekiem un tiesiskajiem valdītājiem, kuriem šajā 2009. gadā pienācis meža atjaunošanas termiņš, neaizmirst par saviem pienākumiem un veikt nepieciešamos darbus savos valdījumos - veikt meža apkopi un iestādīt jaunaudzi. Neizpildot šos pienākumus, meža īpašnieki tiks saukti pie administratīvas atbildības. Sīkaku informāciju un konsultāciju par meža atjaunošanu var saņemt pie mežsargiem (tel. 28314964; 22016605) vai Maltas mežniecībā (tel. 64632156).

PAR ŪDENS PĀRBAUDI PELDĒŠANĀS VIETĀS

Saskaņā ar Sabiedrības veselības aģentūras Latgales reģionālās filiāles sniegto informāciju Silmalas pagasta pārvaldei, atbilstoši ūdens kvalitātes monitoringa mikrobioloģiskajiem rādītājiem un vizuālas pārbaudes rezultātiem, kas veikti šā gada 29. jūnijā, Tiskādu ezerā peldēties atļauts.

BĒRNĪBAS SVĒTKI

21. jūnijā Kruķu un Silmalas KN godināja bērnus, kuriem šogad paliek 5 gadi.

Kruķu KN šajā dienā sapulcējās ļoti daudz cilvēku, lai papriecātos par mazajiem jubilāriem, kuru bija pieci: Zakutajevs Ņikita, Kigitoviča Nadja, Vančenko Jekaterina, Svīkša Laura un Beļusova Alīna.

Silmalas KN bērības svētki notika kopīgi ar Ružas KN, tādēļ gaviļnieki bija 15: Bažanovs Romāns, Deidule Agita, Duļeļa Darīna, Fjodorovs Dimītrijs, Gromova Eva, Jermakovs Valentīns, Karziņina Violeta, Komlajeva Alešja, Kopilovs Vladislavs, Kotebo Edvīns, Laizāne Vanese, Leščinskis Marts, Pranče Arianna, Revizore Ineta, Šķņarovs Ņikita.

Svētku priekšnesumā, kuru sagatavoja Rēzeknes kultūras parka aktieri, piedaloties dažādiem pasaku varoņiem, aktīvi iesaistījās bērni. Šajā dienā bērniem bija īsta brīvība: viņi dejoja, piedalījās jautrās spēlēs, saņēma dāvanas, priecājās par saulaino dienu un labo garastāvokli.



Silmalas KN



APSVEIKUMI

Debesis aiztur elpu, bērniņš ir piedzimis.
Ar viņu pasaules telpā no gala iesāks viss.



Silmalas Dzimtsarakstu nodaļa apsveic:

- Jeļenu Jakušenoku un Pēteri Sopko ar meitas **POLINAS** piedzimšanu;
- Ļudu un Mihailu Ščemeļovus ar dēla **GLEBA** piedzimšanu;
- Ļudmilu un Sergeju Strogonovus ar meitas **VALĒRIJAS** piedzimšanu;
- Dzirni Šņēveli un Oļegu Jahnovecu ar meitas **EVIJAS** piedzimšanu;
- Kristīnu Omule un Vadimu Bogdanovu ar dēla **ROMĀNA** piedzimšanu;
- Aļonu un Fjodoru Belovus ar dēla **ARTJOMA** piedzimšanu;
- Žannu un Vjačeslavu Volkovus ar meitas **JŪLIJAS** piedzimšanu;
- Diānu Krupennikovu ar dēla **NIKITAS** piedzimšanu!

ESIET LAIMĪGI!

SLUDINĀJUMI

Pēc pasūtījuma lasu meža ogas.
Ātri termiņi, tīras ogas, mērenas cenas.
Tālr. 26282025. (Gornica)

PĀRDOD galda kartupeļus (0,12 Ls/kg), auzas - 0,08 Ls/kg. Tel. 28600070.

DZĪVOSIM KULTURĀLI!

Ar avīzes starpniecību vēšamies pie visiem nekulturālās atpūtas cienītājiem, kuri lieto alkoholu un lamājas necenzētiem vārdiem. Lūdzam jūs nerīkot savus «pasākumus» sabiedriskās lietošanas vietās - blakus daudzdzīvokļu mājām, veikaliem un īpaši pie galdiem bērnu laukumos!!! Labāk atpūsimies kulturāli un rādīsim bērniem labu piemēru!

Mazgadīgo bērnu vecāki

12.jūlijā Štikānu KN notika svētku pasākums Silmalas pagasta piecpadsmit jauniešiem, kuri ir sasnieguši pilngadību! Štikānu KN vadītāja apsveic:

- **MALIŠEVU AĻONU;**
- **JONINU VADIMU;**
- **LEMPIS ILONU;**
- **VIŠNAKOVU VJAČESLAVU;**
- **STROGANOVU ALLU;**
- **ŠESTOPALOVU VITĀLIJU;**
- **ČERKASOVU INGU;**
- **KVASOVU JEVGĒNIJU;**
- **ČISTJAKOVU IRINU;**
- **TARASEVIČ VITĀLIJU;**
- **GRUZNOVU NATALJU;**
- **TRETJAKOVU ALEKSEJU;**
- **ŠČADRENIKU JANU;**
- **PIĻŠČIKOVU JEVGĒNIJU;**
- **ŠALAJEVU DMITRIJU.**



Ej, dzīvē, mācies atrast patiesību
Un dzīvi veido tā, kā paver skats,
Nem āmuru un iesāc veidot dzīvi,
Jo savas laimes kalējs esi pats.

Silmalās Dzīve

ИНФОРМАЦИОННОЕ ИЗДАНИЕ СИЛМАЛСКОЙ ВОЛОСТИ, БЕСПЛАТНОЕ

17 ИЮЛЯ 2009 ГОДА

NR.11(94)



ПУБЛИЧНЫЙ ОТЧЕТ СИЛМАЛСКОГО ВОЛОСТНОГО СОВЕТА ЗА 2008 ГОД

1. Основная информация

1.1. Сведения о совете волости

Представительство жителей самоуправления обеспечивает избранный ими законодательный орган-совет, который принимает решения; определяет институционную структуру самоуправления; принимает решения по осуществлению автономных функций и добровольных инициатив и о порядке, в каком осуществляется выполнение делегированных функций и заданий управления; разрабатывает и выполняет бюджет самоуправления. Совет волости отвечает за правовую деятельность учреждений самоуправления и использование финансовых средств. Совет волости создан в 1991 году.

Совет волости в соответствии с законодательством состоит из 9 депутатов. Для обеспечения своей деятельности совет из депутатов волости выбирает: финансовый комитет из 5 членов; комитет по социальным вопросам, образования и культуры в составе 4 членов; комитет по развитию в составе 4 членов.

Организационное и техническое обеспечение совета и комитетов обеспечивают работники администрации. Зарплату работников определяет положение об оплате труда Силмалского волостного совета.

В подчинении совета волости, согласно утвержденному положению, находятся следующие учреждения: Администрация волости; Силмалская основная школа; Силмалская библиотека; Силмалский фельдшерский пункт; Силмалский народный дом; Крукская основная школа; Крукская библиотека; Крукский фельдшерский пункт; Крукский дом культуры; Даугавиешская основная школа; Штыканская библиотека; Штыканский фельдшерский пункт; Штыканский клуб; Тискадская средняя школа; Ружинская библиотека; Ружинский клуб; Сиротский суд; Коммунальное хозяйство; Полиция самоуправления.

Функции строительного управления делегированы строительному управлению Резекненского района. Права, обязанности и структуру всех учреждений определяет положение, которое утверждает совет.

1.2. Направления деятельности Силмалского самоуправления

Цель деятельности совета волости - способствование местного управления и экономического развития, культуры и образования, т.е.:

1) организовать жителям коммунальные услуги; 2) заботиться о культуре и образовании; 3) обеспечить благоустройство территории, порядок волостных дорог; 4) способствовать первичному уходу за здоровьем жителей; 5) обеспечить социальную помощь малообеспеченным жителям; 6) способствовать предпринимательству на своей территории; 7) заботиться о снижении уровня безработицы; 8) заботиться об общественном порядке; 9) производить регистрацию актов гражданского состояния; 10) оформлять дела по адопции, опекунам и попечительству; 11) организовывать мероприятия по выборам и народному голосованию.

2. Результаты деятельности самоуправления

2.1. Бухгалтерская политика

Бухгалтерский учет Силмалского волостного совета организован в соответствии с нормативными актами в сфере бухгалтерии. Волостные учреждения используют средства основного и специального бюджетов, обязательства и требования учитывают в одном балансе.

Бухгалтерия охватывает все хозяйственные сделки волостных учреждений, обеспечив разграничение доходов и расходов по отчетным периодам.

Бухгалтерский учет организован, применяя бухгалтерскую компьютерную программу «Лоцис».

2.2. Направления развития и приоритеты отчетного года

В стратегии развития самоуправления определены следующие направления развития:

- ▶ развитие человеческих ресурсов и способствование занятости;
- ▶ содержание и развитие социальной инфраструктуры;

▶ содержание и развитие технической инфраструктуры;

▶ способствование развитию предпринимательства. Для равномерного и долгосрочного развития определены следующие приоритеты развития:

- 1-й приоритет - развитие человеческих ресурсов и способствование занятости;
- 2-й приоритет - развитие инфраструктуры;
- 3-й приоритет - способствование развитию предпринимательства;

2.3. Информация об услугах самоуправления

Деятельность учреждений самоуправления оказывают следующие услуги:

- ▶ коммунальные услуги в больших поселках волости (Горница, Вецружина, Штыкани, Роговики, Круки)-подача воды, канализация, подача тепла, услуги транспорта;
- ▶ услуги учреждений образования в школах волости: Тискадская средняя школа, Силмалская, Крукская и Даугавиешская основные школы;
- ▶ услуги учреждений культуры осуществляют четыре библиотеки и четыре клуба;
- ▶ услуги здравоохранения оказывают три фельдшерских пункта;
- ▶ услуги социальной помощи и социального ухода;
- ▶ услуги сиротского суда;
- ▶ услуги полиции самоуправления;
- ▶ бухгалтерские услуги: сбор налогов, пошлин, коммунальных и других платежей;
- ▶ услуги сельхозконсультанта;
- ▶ услуги ветврача;
- ▶ услуги землеустроителя;
- ▶ регистрация актов гражданского состояния;
- ▶ услуги копирования;
- ▶ регистрация места жительства;
- ▶ выдача справок, проектов решений и других документов.

2.4. Деятельность самоуправления в 2008 году

Самоуправление осуществляет свою деятельность на основании бюджета хозяйственного года. Бюджет Силмалского волостного совета на 2008 год был утвержден, как обязательные правила № 1 «О бюджете на 2008 год» от 25.01.2008. Бюджет волости состоит из основного и специального бюджетов. Все расходы хозяйственного года производились в пределах бюджетных ассигнований.

2.5. Выполнение сметы основного бюджета за 2008 год

Утвержденная смета доходов составляет 1 509 842 Лс, которая была за год скорректирована и составила 1 765 267 Лс. Выполнение сметы расходов составляет 1 767 845 Лс, т.е. 100,1%.

Выполнение сметы доходов отражено в таблице №1. Остаток средств на 01.01.2008. составил 135 861 Лс, остаток средств на 01.01.2009. составил 274 901 Лс.

1 таблица (Лс)

Выполнение сметы доходов основного бюджета за 2008 год

Вид дохода	Смета 2008	Факт 2008	% вып.
Налоговые доходы	358 822	363 139	101.1
Неналоговые доходы	74 650	79 297	106.2
Дотации	554 955	554 955	100.0
Целевые дотации	533 318	533 318	100.0
Расчеты с самоуправл.	6 000	6 757	112.6
Другие платежи	35 372	28 229	80.0
Другие дотации	202 150	202 150	100.0
Всего	1 765 267	1 767 845	100.1

Утвержденная на 2008 год смета расходов составляет 1 612 356 Лс, которая была скорректирована в течение года и составила 1 861 482 Лс. Смета расходов выполнена на 1 628 805 Лс, т.е. 87,5 %. Выполнение сметы расходов по функциям управления в годах отражена в таблице №2.

2 таблица (Лс)

Выполнение сметы расходов за 2008 год по функциям управления

Вид расходов	Смета 2008	Факт 2008	% вып.
Исполнит. власть	258 399	231 202	89.5
Общ.порядок	25 307	19 489	77.0



Эконом.деят.	37 127	29 241	78.8
Ком.хозяйство	283 148	155 242	54.8
Здравоохранение	33 473	30 325	90.5
Культура	104 961	87 724	83.6
Образование	1 015 124	975 943	96.1
Соц.помощь	103 943	99 639	95.9
Всего	1 861 482	1 628 805	87.5

Выполнение сметы расходов за 2008 год по экономической классификации в годах отражены в таблице № 3.

3 таблица(Лс)

Вид расходов	Смета 2008	Факт 2008	%вып.
Зарплата	877 757	837 017	95.4
Соц.налог	213 604	193 750	90.7
Командировки	4 020	3 221	80.1
Услуги	143 881	111 165	77.3
Материалы	211 907	204 354	96.4
Книги, журналы	11 135	9 685	87.0
Осн. средства	271 678	152 640	56.2
Соц.пособия	85 000	84 180	99.0
Трансферты	42 500	32 793	77.2
Всего	1 861 482	1 628 805	87.5

2.6. Выполнение сметы специального бюджета за 2008 год

Смета доходов специального бюджета на 2008 год составила 92 600 Лс, выполнение составило 105 205 Лс (113.6%). Смета расходов специального бюджета за 2008 год составляет 115 525 Лс, выполнение- 105 716 Лс (91.5 %). Выполнение сметы доходов и расходов специального бюджета за 2008 год в годах отражены в таблице № 4.

4 таблица

Доходы	Смета 2008	Факт 2008	%вып.
Налог на прир. ресурсы	1 600	1 497	93.6
Дорожный фонд	91 000	103 708	113.9
Всего доходы	92 600	105 205	113.6
Расходы	Смета 2008	Факт 2008	%вып.
Налог на прир. ресурсы	1 600	1 529	95.6
Дорожный фонд	113 925	104 187	91.5
Всего расходы	115 525	105 716	91.5

2.7. Анализ проектов

Силмалская волость активно работает над привлечением средств на развитие инфраструктуры, способствование занятости и укреплению самоуправления.

В 2006 году осуществлен проект «Повышение энергоэффективности учреждений образования Силмалской волости, упорядочение санитарных узлов и пищеблока». Сумма проекта 16000Лс. В ходе проекта отремонтированы гардеробы и санитарные узлы спортивного зала Тискадской средней школы, заменены 15 окон в Даугавиешской школе, 16 окон в Силмалской школе и 6 окон в спортивном зале Крукской школы.

Силмалская волость активно участвует в конкурсах фонда интеграции общества. В 2005 году был осуществлен проект «Издание газеты Силмалской волости», сумма проекта 14115 евро. В 2006 году был осуществлен проект «Латвия глазами учеников Силмалской волости», сумма проекта 27635 евро.

Самоуправление работает над проектами развития человеческих ресурсов. В сотрудничестве со Службой занятости каждый год в волости организуются оплачиваемые общественные работы, на которых ежемесячно заняты 10-12 человек. Служба занятости финансирует работы в размере минимальной зарплаты, волость доплачивает 10 Лс и платит социальный налог.

В связи с высокой безработицей в волости,
(продолжение на 6-й стр.)

важно мотивировать безработных искать работу, приобретать дополнительные специальности. Для этих целей был разработан проект «Разработка и введение программы мотивации для группы риска социальной отчужденности -длительных безработных Силмалской волости». Сумма проекта 5624 Лс. Проект был осуществлен с 05.01.07 до 14.07.07. В проекте участвовали 65 безработных.

В 2007 году (20.08.07.-19.12.07.) осуществлен проект «Укрепление Силмалского самоуправления». Сумма проекта 2805 Лс.

Для реконструкции волостных дорог в 2008 году был разработан проект «Реконструкция улиц поселков волости». Проект получил поддержку Европейского фонда развития сельского хозяйства (ELFLA), и в 2009 году будет реализован. Проект проводится в рамках программы развития сельского хозяйства на 2007-2013 годы, мероприятия «Основные услуги для экономики и жителей». В ходе проекта запланировано произвести реконструкцию (асфальтирование) следующих улиц поселков волости: поселок Вецружина-улица Парка (0.15 км), улица Эзермалас (0.7 км), Улица Яунатнес (0.28 км); поселок Презма- улица Базницас (0.65 км); поселок Круки- улица Берзу (0.3 км), улица Виляну (0.335 км); поселок Штыкани-улица Бишу (0.31 км), улица Яуна (0.35 км), улица Межа (0.35 км). Общая протяженность реконструируемых улиц составляет 3.425 км. Общая сумма проекта 165 200 Лс, в т.ч. финансирование Европейского фонда развития сельского хозяйства и Латвийского государства составляет 105 000 Лс, финансирование волости - 60 200 Лс. Время осуществления проекта с 27 февраля 2009 года до 14 ноября 2009 года.

3.Информация по бюджету

3.1.Доходы и расходы бюджета Силмалской волости в период с 2007 года до 2009 года (план)

Бюджет самоуправления составляют доходы и расходы. В таблице № 5 отражены доходы бюджета волости в латах.

5 таблица (Лс)

Вид дохода	2007 г.	2008 г.	2009 г. (план)
Налоговые доходы	295 493	363 139	298 832
Неналоговые дох.	65 208	79 297	90 650
Прочие доходы	994 102	1 430 614	992 498
Всего	1 354 803	1 873 050	1 381 980

Распределение доходов по видам бюджета отражено в таблице № 6.

6 таблица(Лс)

Доходы	2007 г.	2008 г.	2009 г.(план)
Основной бюджет	1 272 422	1 767 845	1 329 451
Спецбюджет	82 381	105 205	52 529
Всего	1 354 803	1 873 050	1 381 980

Из средств спецбюджета проводится ремонт дорог и природоохранные мероприятия.

В таблице №7 отражены расходы бюджета по функциям управления.

7 таблица(Лс)

Вид расходов	2007 г.	2008 г.	2009 г. (план)
Служба управления	216 345	231 202	225 091
Общ. порядок	15 925	19 489	20 575
Эконом. деятельн.	21 317	29 241	41 296
Охрана природы	2 555	1 529	1 600
Код. хозяйство	173 361	259 429	347 350
Здравоохранение	27 659	30 325	35 676
Культура	69 855	87 724	100 703
Образование	717 237	975 943	790 596
Соц.помощь	80 909	99 639	105 623
Всего	1 325 163	1 734 521	1 668 510

3.2.Внутренний контроль

Организация работы бухгалтерии и контроль осуществляется в соответствии с утвержденным положением. Для контроля расходования средств, в соответствии с утвержденной сметой, проверки законности финансовой деятельности должностных лиц, совет заключает договор с аудиторской фирмой, которая не реже одного раза в год проводит ревизию, готовит заключение о годовом отчете. На аудиторские услуги заключен договор с ООО «Пассив плюс».

3.3.Оценка недвижимого имущества Силмалского волостного совета за 2007, 2008 годы.

В таблице № 9 можно видеть волостной баланс за 2007-2008 годы в латах.

8 таблица

	2007 год	2008 год
Актив		
Нематериальные вклады	504	870
Основные средства	1 345 396	1 471 865
Долгоср. вложения	6 966	6 966
Запасы	69 186	32 956
Расчеты по требованиям	68 658	63 429
Денежные средства	171 719	310 248
Расходы будущих пер.	1 105	2 587
Баланс	1 663 534	1 888 921

	2007 год	2008 год
Пассив		
Резервы	77 203	80 822
Вып.бюджета пред.годы	1 528 922	1 483 698
Вып.бюдж.текущ.год	-45 224	182 933
Кредиторы	102 633	141 468
Баланс	1 663 534	1 888 921

На подбалансовом счете учитывается безнадежный долг банка Балтия, сомнительные дебиторы, поручительства волости (Восточнолатгальское общество обхозяйствования отходов). Средства подбалансового счета отражены в таблице № 9.

9 таблица

Подбалансовый счет (Лс)	2007 год	2008 год
Безнадежные дебиторы	10 860	10 860
Поручительства	11 357	11 357

3.4.Заключение присяжного ревизора об отчете за 2008 год

Было выдано заключение присяжного ревизора П.Румака из ООО «Пассив плюс» о годовом отчете за 2008 год.

3.5.Решение волостного совета об отчете за 2008 год

На заседании волостного совета 23 января 2009 года утвержден годовой отчет за 2008 бюджетный год.

4.Персонал

4.1.Анализ персонала

В Силмалской волости для выполнения своих функций создано 19 учреждений. Постоянно в учреждениях волости работает 175 человек. Из всех работающих 124 работника (70%) составляют женщины и 51 работник (30%) – мужчины. Анализируя возраст работников можно сделать вывод, что из 124 работающих женщин - 30 человек (24%) в возрасте 18-35 лет и 94 человека (76%) в возрасте 36-60 лет. Из 51 работающих мужчин 18 человек (35%) в возрасте 18-35 лет и 33 человека (65%) в возрасте 36-60 лет. Анализируя возраст работников можно констатировать, что 48 работников (27%) в возрасте 18-35 лет и 127 работников (73%) в возрасте 36-60 лет.

5.Финансовые инструменты и управление рисками

Финансовые инструменты- соглашения , которые у одной персоны создают финансовые активы, а у другой персоны финансовые обязательства или ценные бумаги капитала. Самый значимый финансовый инструмент волости-деньги, главная функция которых обеспечение финансирования деятельности волостных учреждений, для выполнения функций самоуправления в соответствии с законодательством. Самоуправление соприкасается с такими финансовыми инструментами как долги покупателей и другие дебиторы, долги поставщикам и другие кредиторы, которые вытекают из хозяйственной деятельности.

Риск - неопределенное событие в будущем, которое может повлиять на достижение стратегических целей, хозяйственную деятельность и достижение финансовых целей.

Управление рисками - управление предприятием, чтобы устранить возможные серьезные убытки для предприятия, обеспечив стабильное и успешное хозяйствование.

Риски можно разделить на следующие группы:

- ▶ риск природных условий (неожиданные природные стихии, наводнения, катастрофы);
- ▶ финансовые риски (конкуренция, инфляция, кредитный риск, резкое изменение курса валюты, риски ликвидности, неожиданные изменения в законодательстве);
- ▶ риски, которые связаны с качеством продуктов и входением на рынок новых продуктов;
- ▶ риски, которые связаны с охраной рабочей среды и здоровья работников;
- ▶ риски загрязнения окружающей среды;
- ▶ риски, которые связаны с химическими и пожароопасными веществами;
- ▶ риски, связанные с персоналом предприятия.

6. Коммуникация с обществом

Повышению информированности жителей волости о работе волостных учреждений, актуальностях в сельском хозяйстве, предпринимательстве, в сфере культуры и образования в волости выходит газета «Силмалская жизнь». Газета выходит два раза в месяц на латышском и русском языках. Для выпуска газеты в волости создана ставка корреспондента. Тираж «Силмалской жизни» 800 экземпляров. Газета пользуется популярностью среди населения, так как в ней предоставляется информация о событиях и жителях волости.

Для информирования жителей волости об актуальностях волости и другой информации в поселках Ружина, Горница, Штыкани и Круки установлены доски объявлений. Доска объявлений также установлена в здании волости.

Чтобы жители волости могли получать услуги по возможности ближе к месту жительства, работники волости (председатель волостного совета, социаль-

ный работник, секретарь и консультант по сельскому хозяйству) выезжают для приема жителей в поселки. Каждый понедельник в определенное время совершается организованный выезд в Круки, во вторник в Ружина, в каждый второй четверг месяца в Штыкани.

Чтобы информировать общественность о целях и результатах деятельности волости, об использовании бюджетных средств, самоуправление до 1 июля текущего года подготавливает годовой публичный отчет.

7. Дальнейшее развитие волостного совета

Силмалский волостной совет будет продолжать свою деятельность в сфере местного управления и социально экономической работе, содействовать работе в сфере культуры, уходу за здоровьем, социального обеспечения и образования, а также будет продолжать работы по содержанию волостных дорог.

Обеспечит содержание помещений волостных учреждений в соответствии с утвержденными сметами на 2009 год для каждого учреждения.

Самоуправление продолжит издание газеты «Силмалская жизнь».

Самоуправление продолжит работу по регистрации волостных объектов в Земельной книге.

Для улучшения инфраструктуры волости будет осуществлен проект Европейского фонда развития сельского хозяйства (ELFLA)- «Реконструкция улиц поселков волости». Проект проводится в рамках программы развития сельского хозяйства на 2007-2013 годы, мероприятия «Основные услуги для экономики и жителей». В ходе проекта запланировано произвести реконструкцию (асфальтирование) следующих улиц поселков волости: поселок Вецружина-улица Парка (0.15 км), улица Эзермалас (0.7 км), Улица Яунатнес (0.28 км); поселок Презма - улица Базницас (0.65 км); поселок Круки- улица Берзу (0.3 км), улица Виляну (0.335 км); поселок Штыкани - улица Бишу (0.31 км), улица Яуна (0.35 км), улица Межа (0.35 км). Общая протяженность реконструируемых улиц составляет 3.425 км.

Волость будет участвовать в конкурсах Европейского Социального фонда и Фонда интеграции общества для способствования интеграции и осуществления мероприятий Европейского Социального фонда. Способствовать сохранению архитектурных памятников в волости.

После осуществления административно-территориальной реформы в 2009 году, Силмалская волость будет включена в состав Резекненского края. В Силмалской волости будет создана институция исполнительской власти - Управа Силмалской волости в рамках края.

Совет волости надеется, что в будущем будет сохранена и развита вся имеющаяся инфраструктура волости.

С полным текстом публичного отчета Силмалской волости за 2008 год можно ознакомиться в библиотеках волости в пос.Горница, пос.Вецружина, пос.Штыкани, пос.Круки в рабочие дни с 8.00 до 17.00, а также в Интернете - на домашней страничке волости: www.silmala.lv в разделе «Документы».

Информацию подготовила Гришуленок Евгения, экономист волости

НА ЗАСЕДАНИИ ВОЛОСТНОГО СОВЕТА 29 ИЮНЯ БЫЛИ РАССМОТРЕНЫ СЛЕДУЮЩИЕ ВОПРОСЫ

- ◆ произведены изменения в обязательных правилах Силмалского волостного совета от 23 декабря 2008 года «О бюджете на 2009 год»;
- ◆ утвержден публичный отчет самоуправления за 2008 год;
- ◆ утверждены штатные расписания на второе полугодие 2009 года;
- ◆ принято решение об открытии дошкольной группы для полуторагодовалых и трехлетних детей в Силмалском дошкольном учреждении образования;
- ◆ утвержден устав Силмалского дошкольного учреждения образования;
- ◆ одному лицу снижена плата за выкупаемую землю;
- ◆ разрешена выездная торговля ООО «Vecā maize»;
- ◆ двум персонам присвоена жилая площадь;
- ◆ шести физическим лицам одобрена идея строительства зданий и построек;
- ◆ двум недвижимым имуществом присвоены адреса и названия;
- ◆ с двенадцатью физическими лицами заключен договор об аренде земли;
- ◆ одному недвижимому имуществу произведены изменения в отчетном плане волости;
- ◆ в трех случаях волостной совет отказался от первокупного права;
- ◆ выплачены: пособия гарантированного минимального дохода -5421,00 Лс; похоронные пособия 5 персонам – 300,00 Лс; на оплату школьных обедов двум семьям – 85,00 Лс; выпускникам – 1600,00 Лс; на приобретение дров 4 персонам – 200,00 Лс.

ОБ ИЗМЕНЕНИЯХ В СОЦИАЛЬНОЙ СФЕРЕ С 01.07.2009.

С 1-го июля этого года в силу вступают множество изменений в социальной сфе-

ПОСОБИЯ

Длительность выплат **больничного пособия снизится** с 52-х до 26-и недель, если человек болеет непрерывно. В свою очередь, если он болеет с перерывами, тогда на срок не дольше, чем 52 недели в период трех лет. Основываясь на заключение государственной комиссии экспертов врачей Здоровья и работоспособности, **выплаты больничного пособия можно будет продлить, но не дольше, чем до 52-х календарных недель.** Упомянутые изменения касаются тех людей, которые заболеют после того, как в силу вступят изменения в законе.

Пособие безработного будут выплачивать 9 месяцев. За месяцы продленного периода пособие безработного будет определенной суммой - **45 латов в месяц.** В продленный период 45 латов в месяц получат те безработные, у которых: рабочий стаж от 1 до 9 лет. Эти безработные пособие в размере 45 Лс получают в последние пять месяцев; рабочий стаж от 10 до 19 лет. Эти безработные пособие в размере 45 Лс получают в последние три месяца.

Уменьшен период, в который должны быть произведены взносы, чтобы определить право на пособие безработного - взносы должны быть произведены 9 месяцев в период 12 месяцев (до этого 12 месяцев в период 18 месяцев).

С 1 июля 2009 года до 31 декабря 2012 года **размер государственного семейного пособия за всех детей будет одинаковым - за каждого ребенка - 8 Лс в месяц.**

Семейное государственное пособие будут выплачивать за ребенка в возрасте до 19 лет, если он будет учиться в общеобразовательном или профессиональном заведении.

В свою очередь, за детей, которые будут рождены после 3 мая 2010 года, государственное семейное пособие будет присваиваться только де-

тям от одного года.

С 1 июля 2009 года до 2 мая 2010 года персоне, которая во время ухода за ребенком одновременно будет работать, родительское пособие будут выплачивать в размере 50% от присвоенного размера пособия. Родители, которые во время ухода за ребенком находятся в отпуске по уходу за ребенком и, в связи с этим, не получают доходы, как самозанятые или служащие, родительское пособие получат в установленном теперь порядке и размере, т.е., в размере 70% от средней зарплаты страховых взносов.

ПЕНСИЯ

С 1 июля 2009 года до 31 декабря 2012 года **снижаются государственные пенсии по возрасту и выслуге** (пенсии, выплачиваемые соответствии с законом «О государственных пенсиях») **на 10%, т.е., с 1 июля этого года пенсии по возрасту и выслуге будут выплачены в размере 90%.**

Работающие (само-занятые и служащие) получатели пенсии по возрасту и выслуге, свою пенсию получат в размере 30% от начисленной пенсии (еще дополнительное снижение 10% не будет применено). **Пенсий по инвалидности и потере кормильца эти снижения не коснутся.** Это значит, что инвалид, который не достиг пенсионного возраста и получает пенсию по инвалидности, будет получать пенсию в полном размере. Но инвалидов, которые получают пенсию по возрасту, упомянутые ограничения пенсионных выплат касаются.

Пенсии в размере 70% не будут уменьшены тем пенсионерам, которые являются: 1) владельцами крестьянских (рыбачьих) хозяйств; 2) получателями авторского вознаграждения; 3) физическими лицами, которые производят обхоживание недвижимого имущества, или получают доход от личного подсобного или приусадебного хозяйства и зарегистрированы как налогоплательщики доходов, полученных от хозяйственной деятельности;

депутатами самоуправления, членами правления, совета коммерческого общества, если те свои обязанности выполняют без вознаграждения.

С 1 июля 2009 года в связи с изменениями в законе «О государственном социальном страховании» эти персоны не рассматриваются как персоны подлежащие социальному страхованию. В этих случаях пенсии будут понижены только в размере 10%. Самозанятым важно учитывать - за те месяцы, в которые доходы достигают или превышают определенный Кабинетом министров минимальный рубаж (в этом году - 180 Лс), ему необходимо зарегистрироваться в службе госдоходов и нужно производить взносы социального страхования. В этом случае будет применено снижение 70%. В случае, если доходы самозанятого не достигают минимального размера и взносы социального страхования не производятся, снижение пенсии в размере 70% по отношению к нему не применяется. Пенсия снижается в размере 10%.

Досрочно присвоенная пенсия по возрасту, в период времени до достижения всеобщего пенсионного возраста, вместе с доплатой будет выплачена в размере 50%. Те персоны, которые преждевременно ушли на пенсию до 30 июня 2009 года получают пенсию вместе с доплатой в размере 70% от начисленной пенсии.

Необлагаемый минимум с населения получателям пенсии сохранен 165 Лс в месяц (1980 Лс в год).

Прекращается услуга, оплаченная государством - доставка пенсии на дом, т.е., за доставку нужно будет платить 1,22 Лс, которые автоматически будут отсчитываться от пенсии. Но существуют альтернативы - открыть счет в кредитном заведении или на почте и получать пенсию на счет бесплатно.

РАБОТОДАТЕЛЯМ с 1 июля работодателям информация в службу госдоходов нужно будет подавать в течение 3 рабочих дней после того, когда персона получит, поменяет или потеряет статус работающего.

С 1 ИЮЛЯ СИЛМАЛСКИЙ ВОЛОСТНОЙ СОВЕТ РАБОТАЕТ КАК УПРАВЛЕНИЕ СИЛМАЛСКОЙ ВОЛОСТИ САМОУПРАВЛЕНИЯ РЕЗЕКНЕНСКОГО КРАЯ

С 1 июля управление Силмалской волости работает на основе положения Резекненской краевой думы. В переходный период все 25 волостных управлений работают, как структурные единицы самоуправления Резекненского края. После переходного периода, управления волостей будут работать как отдельные юридические лица - учреждения самоуправления. Права подписи в управлении Силмалской волости определены исполнителю обязанностей руководителя управления - Гришуленок Эдуарду и исполнителю обязанностей бухгалтера - Леляне Лолите.

МИНИМАЛЬНАЯ ЗАРПЛАТА В ЭТОМ ГОДУ ОСТАНЕТСЯ ПРЕЖНЕЙ - 180 ЛС. НО...

Снижен необлагаемый подоходный налог с 90 Лс на 35 Лс. Работник, начиная с 1 июля 2009 года, получая ежемесячную минимальную заработную плату в размере 180 Лс, «на руки» получит 134,18 Лс за полный рабочий месяц (40

ВНИМАНИЮ ВЛАДЕЛЬЦЕВ ЛЕСА

Напоминаем тем владельцам леса и законным управляющим, у которых в этом 2009 году подошел срок восстановления леса, не забывать о своих обязанностях и провести необходимые работы на своих владениях - сделать уход леса, произвести посадку молодняка леса. В случае невыполнения этих обязанностей, владельцы леса будут привлекаться к административной ответственности. Более подробную информацию и консультации по восстановлению леса можно получить у лесников (тел.:

О ПРОВЕРКЕ ВОДЫ В МЕСТАХ ДЛЯ КУПАНИЯ

По информации, которую предоставило управлению Силмалской волости государственное агентство Латгальского регионального филиала «Агентство здоровья общества», мониторинг качества воды по микробиологическим показателям и результатам визуальной проверки, проведенный 29 июня этого года, показал, что купаться в Тискадском озере разрешается.

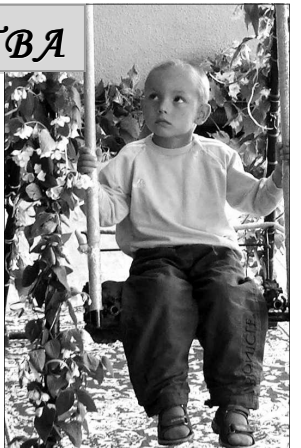
ПРАЗДНИК ДЕТСТВА

21 июня в Крукском и Силмалском ДК чествовали детей, которым в этом году исполняется 5 лет.

В Крукском ДК в этот день собралось очень много желающих порадоваться за маленьких юбиляров, которых было пятеро - это: Закутаев Никита, Кигитович Нада, Ванченко Екатерина, Свикша Лаура, Белюсова Алина.

В Силмалском ДК праздник детства проводился совместно с Ружинским ДК, поэтому и именинников было 13: Дейдуле Агита, Дудалева Дарина, Федоров Дмитрий, Громова Эва, Карзинина Виолета, Комлаева Алеся, Копылов Владислав, Котебо Эдвин, Лайзане Ванесса, Лещинский Март, Пранче Арианна, Ревизоре Инета, Шкняров Никита.

На протяжении всего праздника дети были активно вовлечены в представление с участием разных сказочных героев, которое для них подготовили артисты Резекненского парка культуры. Настоящее раздолье было в этот день для детей: они танцевали, принимали участие в забавных играх, получали подарки, радовались солнечному дню и хорошему настроению.



В Крукском ДК

ПОЗДРАВЛЕНИЯ

Пусть красивые игрушки
Дарят праздник в дни рождения!
Пусть счастливым станет детство -
Поздравляем с прибавленьем!



Отделение ЗАГС Силмалской волости поздравляет:

- Якушенок Елену и Сопко Петра с рождением дочери **ПОЛИНЫ**;
- Щемелевых Люду и Михаила с рождением сына **ГЛЕБА**;
- Строгоновых Людмилу и Сергея с рождением дочери **ВАЛЕРИИ**;
- Шневеле Дзидру и Яхновец Олега с рождением дочери **ЭВИИ**;
- Омале Кристину и Богданова Вадима с рождением сына **РОМАНА**;
- Беловых Алену и Федора с рождением сына **АРТЕМА**;
- Волковых Жанну и Вячеслава с рождением дочери **ЮЛИИ**;
- Крупенникову Диану с рождением сына **НИКИТЫ**!

БУДЬТЕ СЧАСТЛИВЫ!

ОБЪЯВЛЕНИЯ

Собираю лесные ягоды на заказ. Быстрые сроки, чистые ягоды, умеренные цены. Тел. 26282025



ПРОДАЕТСЯ картофель столовый (0,12 Лс/кг), овес - 0,08 Лс/кг. Тел. 28600070

ДАВАЙТЕ ЖИТЬ КУЛЬТУРНО!

Посредством газеты обращаемся ко всем любителям некультурного отдыха с распитием алкоголя и употреблением нецензурных выражений. Убедительно просим Вас не проводить свои «мероприятия» в местах общественного пользования - возле многоквартирных домов, магазинов и особенно за столиками детских площадок!!!

Давайте отдыхать культурно и показывать хороший пример нашим детям!

Родители малолетних детей

12 июля в Штыканском ДК для пятнадцати молодых жителей Силмалской волости состоялось праздничное мероприятие, посвященное празднованию их совершеннолетия! Заведующая Штыканским ДК со вступлением на порог взрослой жизни поздравляет:

- ИОНИНА ВАДИМА;**
- МАЛЫШЕВУ АЛЕНУ;** **ВИШНЯКОВА ВЯЧЕСЛАВА;**
- ЛЕМПИС ИЛОНУ;** **ШЕСТОПАЛОВА ВИТАЛИЯ;**
- СТРОГАНОВУ АЛЛУ;** **КВАСОВА ЕВГЕНИЯ;**
- ЧЕРКАСОВУ ИНГУ;** **ТАРАСЕВИЧ ВИТАЛИЯ;**
- ЧИСТЯКОВУ ИРИНУ;** **ТРЕТЬЯКОВА АЛЕКСЕЯ;**
- ГРУЗНОВУ НАТАЛЬЮ;** **ПИЛЬЩИКОВА ЕВГЕНИЯ;**
- ЩАДРЕНИК ЯНУ;** **ШАЛАЕВА ДМИТРИЯ.**

Желаем счастья, радости, тревог!
Желаем солнца, света и улыбок!
Пусть много будет пройдено дорог,
Пусть мало будет сделано ошибок!



ДОМ НЕ ЗАКАНЧИВАЕТСЯ ЗА КВАРТИРНОЙ ДВЕРЬЮ

Дом не заканчивается за квартирной дверью. Подъезд, площадка на этаже, пейзаж из окна – все это то, что создает настроение и эмоциональный фон каждый день. Но, к сожалению, не у всех хватает времени, сил, а порой нет и желания менять устоявшуюся атмосферу грязного подъезда и безликой местности за окном. И все же находятся жители, неравнодушные к виду своего дома.

Чистая отремонтированная лестничная площадка, подвесные петунии и вазончики бархатцев возле входа, цветочные клумбы с необычными грибами, покрашенные скамейки, бордюры для клумб, детская площадка – всю эту красоту творят люди: неравнодушные, беспокойные, чьи трудолюбивые руки не знают отдыха, а фантазия вносит в жизнь яркие нотки. В Горнице большинство подъездов многоквартирных домов ухожены, но особо выделяется среди них один из подъездов дома №11. (старший подъезда – Якушенок Леонид). Леонид Иванович со своей женой Марией (на снимке справа) и соседкой Рускуле Марией (на снимке слева) изо дня в день облагораживают придомовую территорию, следят за порядком в подъезде и около него. Говорят, что у них сложился, своего рода, «соседский» подряд: Леонид – вдохновитель и носитель идей, его супруга – главный архитектор и строитель, а соседка Мария – маляр.



К сожалению, иногда приходится сосориться с любителями помусорить возле подъезда, которые не уважают чужой труд и не понимают простую истину – «чисто не там, где чистят, а там, где не сорят». Жители этого подъезда регулярно дежурят на лестничной клетке. Прижилась и хорошая традиция ежемесячного сбора средств на нужды

своего подъезда.

В п. Круки нет равных Сеньковой Елене и Шумейко Ирине (фото на 4 стр.) в создании красоты за окном своего дома. Уже третий год подряд они демонстрируют результаты своего кропотливого труда. Декоративные грибы на лужайке, лягушка-фонарик на камне и разноцветие самих цветников поражают тем количеством тепла и любви, которые были вложены в их создание. Хозяйки цветников с радостью проводят время в заботе о нем и с удовольствием им помогают в этом их мужья и дети.

Особенно приятно то, что люди не проходят мимо – останавливаются и любуются красотой, а это значит – потрудились не зря. Надо сказать, что люди в Круках умеют уважать чужой труд и за все это время ни один цветочек не был поврежден или сорван с их клумбы. Это радует и стимулирует на воплощение новых идей – теперь в планах Елены и Ирины создать в цветнике декоративный прудик с фонтаном.

Очень хочется надеяться, что деятельность этих людей послужит примером для других и не только во дворах частных домов, но и возле многоквартирных домов все чаще и чаще можно будет увидеть творчество, реализованное в виде цветочных клумб, садовых декораций и уютных подъездов. Согласитесь, приятно, когда окно квартиры выходит не на заброшенный двор, а на благоухоженный сад. В наших силах сделать свой дом, двор, подъезд – самыми лучшими, было бы желание...

ПОЗДРАВЛЕНИЯ

С 50-летием **ГАЙГУЛОВА ИГОРЯ** поздравляют жена и дети!

*Пожелаем, чтоб больше осталось, чем уйдет безвозвратно ушло,
Чтобы не было места печали, от которой ты вешал бы нос,
Чтобы максимум - звонкого смеха, чтобы минимум - горестных слез,
Чтоб хорошим здоровьем было, чтобы счастьем наполнен был дом!*

С днем рождения **ДРЕЛЕ АЛЕКСАНДРИНУ** поздравляют муж, дети, внуки!

*Пусть течет твоя жизнь бесконечно,
Не старея, проходят года -
Будь же милой, счастливой, беспечной,
Окруженной Любовью всегда!*

С днем рождения **ЭЙСАК ТАТЬЯНУ** поздравляет подруга Ирина!

*Желаю теплых встреч и доброты,
Пусть сердце светит путь - дорогу озаряет
Пусть жизнь исполнит главные мечты
И ангел пусть всегда оберегает!*

С юбилеем **СУТУГИНА ПЕТРА** поздравляет подруга семьи Колесникова Ф.!

*Пусть годы бегут и бегут – не беда,
Пусть рядом здоровье шагает всегда,
Пусть счастье, как птица, на крыльях летит,
А сердце не знает тревог и обид.*

С прекрасными жизненными юбилеями **НИЗИНУ ГИНТУ** и **КЕЙДАНЕ СВЕТЛАНУ** поздравляют родные, близкие и друзья!

*Мы все Вам желаем здоровья и силы,
Чтоб все, что хотите, всегда у Вас было
Чтоб молодость, счастье, удачу, успех
Судьба Вам дарила всегда без помех!*

С днем рождения **КОЛЕСНИКОВУ ФАИНУ** поздравляет ее рабочий коллектив и подруги – Варвара и Мария!

*Желаем, чтобы счастья было много,
Чтоб радость верной спутницей была,
Чтоб всегда на жизненной дороге
Тебе хватало счастья и тепла!*

С КАКИМИ ВЕНИКАМИ В БАНИЮ ХОДИТЬ?

БЕРЕЗОВЫЕ (заготавливают в июне-июле) – оказывают успокаивающий эффект, помогают при болях в суставах, костях и мышцах. **ДУБОВЫЕ** (заготавливают в августе-сентябре) – помогают при повышенном давлении, сильном потении ног, некоторых кожных заболеваниях и для лечения жирной кожи. Веники из **ПОЛЬНИ**, **ДЕВЯСИЛА** и **РОМАШКИ** обладают сильными бактерицидными свойствами, что хорошо при заболеваниях кожи и дыхательных путей. **КРАПИВНЫЕ** веники рекомендуются больным подагрой, ревматизмом суставов и радикулитом. Можно париться и вениками из ели и сосны. Их замачивают в очень горячей воде и парятся после того, как сами разогрелись в течение 5-10 минут. При простуде нужно пользоваться липовыми и ольховыми вениками. При заболевании дыхательных путей в веники добавляют можжевельник (вереск). Им же пользуются и при почечных болях. Для придания тонуса телу и нервной системе готовят **РЯБИНОВЫЕ** веники.

УЛЫБНИСЬ

- ☺ Надпись на пакете с крабовыми палочками: «при изготовлении этого продукта не пострадало ни одного краба».
- ☺ Заяц спрашивает у ежа: "Вот у меня чешется левая рука, что будет?" - К деньгам. - А если правая? - К гостям. - А если правая нога? - Ходить много будешь. - А если левая нога? - Слушай, заяц, иди-ка ты лучше в баню!

КУЛЬТУРНЫЕ МЕРОПРИЯТИЯ

ШТЫКАНСКИЙ ДК - 17, 19, 24, 26 и 31 июля в 23.00 - дискотеки для взрослых, вход 0.50 Лс; 26 июля в 12.00 детское мероприятие «Бал цветов». Вход свободный. После бала – детская дискотека.

КРУКСКИЙ ДК - 18 и 25 июля в 23.00 - дискотеки для взрослых, вход: 0,50 Лс.

РУЖИНСКИЙ ДК - 18 и 25 июля в 15.00 детская дискотека, вход свободный; в 22.00 дискотеки для взрослых, вход 0.50 Лс.

СИЛМАЛСКИЙ ДК - 17 и 24 июля в 22.00 дискотеки для взрослых, вход 0.50 Лс.

СОБОЛЕЗНОВАНИЕ

Управление Силмалской волости выражает глубокое соболезнование и скорбит вместе с родными и близкими, в июне ушедших в мир иной, жителей волости:

КРЮКОВА СЕРГЕЯ - в возрасте 66 лет
ВАНЧЕНКО УЛИТЫ - в возрасте 75 лет
ХЛЕБНИКОВОЙ ГЛИКЕРИИ - в возрасте 81 года
ГОЛОВЛЕВА ГРИГОРИЯ - в возрасте 69 лет
ЧЕРТОГОНОВА СЕРГЕЯ - в возрасте 49 лет

Адрес редакции: Резекненский край, Силмалская волость, п/о Малта, п. Горница, ул. Саулес 4, LV-4630.
Адрес электронной почты: silmalasdzive@inbox.lv
Корреспондент: Наталия Стафецкая (тел. 22016605)

ВОПРОС НА ЗАСЫПКУ

Представьте себе такую картину: идете по дороге и ваше внимание привлекает картонный ящик с доносящимся из него скулением. Заглянув в коробку, видите щенков, брошенных на произвол судьбы.... Что дальше? Пройдете мимо?

На этот коварный вопрос пусть каждый честно ответит для себя. А задают нам его те люди, которые так безответственно поступают не только со своими животными, но и с нами - невольными свидетелями их поступка. Что делать в такой ситуации?

Около двух недель назад двое щенков в коробке у дороги в п. Горница обнаружила местная детвора, не дав им погибнуть под колесами проезжающих автомобилей. Несколько дней проголодавшихся щенков дети отпаивали молоком, приносили им из дома еду, соорудили им место для ночлега в одном из сараев.

Каждый из ребят переживал за судьбу щенков и, наверняка, не раз пытался уговорить родителей и знакомых взять щенка к себе. Но щенок - это не игрушка, а большая ответственность. К счастью, усилия детей по пристройству беспризорников увенчались успехом и у щенков появились новые хозяева. Благодаря семьям Беловых и Бондаревых из п. Балюцки, у них теперь будет свой дом и заботливый хозяин, который не поступит с ними так, как это сделали те люди, которые бросили их погибать на дороге.



А ответом на вопрос «куда девать потомство собаки или кошки?» может стать простой ответ - владельцам домашних питомцев нужно заранее для себя решить, надо ли им будущее потомство. Если нет, то, чтобы исключить путешествие этих малышей «в дальнее плавание» и другие способы лишения их жизни, лучше заблаговременно проконсультироваться с ветеринарами о способах предохранения животного от нежелательного потомства. И проблем меньше, и совесть мучить не будет.

Обращаться за советами по этим вопросам можно к ветврачам волости, в ветеринарные аптеки или можно получить консультации и конкретную помощь в ветеринарной клинике г.Резекне (тел. 64621872, моб. 26527718).

РЕЦЕПТЫ НАШИХ ЧИТАТЕЛЕЙ:

Рецепты Антонины Родионовой (п. Горница):

«ЗАКУСКА С РИСОМ»: 2 кг зеленых помидоров, 0,5 кг моркови, 0,5 кг сладкого перца, 0,5 кг лука, 1 стакан риса, 4 ст.ложки без горки сахара, 2 неполные ст.ложки соли, 300мл растит. масла. Помидоры, перец и лук - нарезать, а морковь натереть на крупной терке. Рис замочить на 2 часа, затем перемешать с овощами и варить 40 минут, ориентируясь на готовность риса. Закуску прямо с огня разложить по банкам и закатать.

САЛАТ «ГРИБНАЯ ОХОТА»: 3 кг свежих грибов, лучше брать трубчатые (маслята, подберезовики, козляки и т.д.), отварить, промыть, порубить (можно, наоборот, порезать, отварить, промыть). 2 кг красных помидоров, 1 кг капусты, 1 кг лука репчатого, 0,5 кг свежих огурцов. Все мелко порезать. К овощам добавить 3 ст. ложки сахарного песка, 3 ст. ложки соли, 1 стакан растительного масла. Все овощи перемешать и тушить. 30 минут на медленном огне, потом добавить рубленые грибы и еще 30 минут тушить. За 15 минут до конца варки добавить 1 ч. ложку уксусной эссенции. Разложить в стерилизованные банки и закатать.

ОГУРЦЫ МАРИНОВАННЫЕ от Елены Шиловой (п.Балюцки). Маринад: на 1 литр воды - 6 ст.ложек сахара и 1,5 ст.ложек соли (если на 1,5 л воды, тогда - 9 ст.ложек сахара и 2 ст. ложки с горкой соли). Сложить огурцы в трехлитровую банку со специями (как обычно); 2

раза залить огурцы кипяченой водой на 5-7 минут, на 3 раз залить горячим маринадом, положив на трехлитровую банку 1 ч.ложку лимонной кислоты и 2 ст.ложки уксусной эссенции. Закатать и на 5 часов под шубу. Вкус огурцов получается сладко-кислый, но не острый.

ОВОЩИ В ЖЕЛЕ от Инары Грузновой (п.Силмала): наложить в банки слоями - ломтики помидоров, розетки цветной капусты, кольца лука и кружочки свежей моркови, сверху насыпать желатин из расчета 1,5ст.ложки на пол-литровую банку и залить маринадом. Маринад приготовить из 1 л воды, 1ст.ложки сахара, 2 ст.ложки соли и 1 ст.ложки уксусной эссенции. Пастеризовать при темп. 85° (пол-литровые банки - 10 минут, литровые - 15 минут.)